



การวิเคราะห์สภาพแวดล้อม กำหนดกลยุทธ์ และการทบทวน  
ปรัชญา วิสัยทัศน์ พันธกิจ โดยการวิเคราะห์ SWOT  
ประจำปีงบประมาณ ๒๕๖๖

สำนักศิลปะและวัฒนธรรม  
มหาวิทยาลัยราชภัฏนครสวรรค์

## ปรัชญา วิสัยทัศน์ พันธกิจ ประเด็นยุทธศาสตร์ เป้าประสงค์

### ปรัชญา

ศิลปวัฒนธรรมเป็นรากฐานความเข้มแข็งของท้องถิ่น

### วิสัยทัศน์

แหล่งเรียนรู้และถ่ายทอดศิลปวัฒนธรรมชั้นนำของท้องถิ่น โดยใช้นวัตกรรมและเทคโนโลยี

### พันธกิจ

๑. สืบสาน และทำนุบำรุงศิลปวัฒนธรรมและความเป็นไทย
๒. ส่งเสริมการเรียนรู้และการถ่ายทอดศิลปวัฒนธรรมท้องถิ่น
๓. ส่งเสริม สนับสนุนและพัฒนาผลิตภัณฑ์ ด้านศิลปวัฒนธรรมท้องถิ่น
๔. พัฒนารฐานข้อมูลสารสนเทศด้านศิลปวัฒนธรรมท้องถิ่น
๕. สร้างภาคีเครือข่ายในการทำนุบำรุงศิลปวัฒนธรรม
๖. ยกระดับการบริหารจัดการให้มีคุณภาพ ด้วยหลักธรรมาภิบาล

### ประเด็นยุทธศาสตร์

๑. การสืบสาน ส่งเสริม สนับสนุนการทำนุบำรุงศิลปวัฒนธรรมและความเป็นไทย
๒. การยกระดับแหล่งการเรียนรู้ด้านศิลปวัฒนธรรมท้องถิ่น
๓. การส่งเสริม สนับสนุนและพัฒนาผลิตภัณฑ์ ด้านศิลปวัฒนธรรมท้องถิ่น
๔. การพัฒนารฐานข้อมูล และสารสนเทศทางศิลปวัฒนธรรมท้องถิ่น
๕. การสร้างภาคีเครือข่ายความร่วมมือในการทำนุบำรุงศิลปวัฒนธรรม
๖. การยกระดับการบริหารจัดการให้มีคุณภาพ ตามหลักธรรมาภิบาล

### เป้าประสงค์

๑. นักศึกษา บุคลากร และชุมชนท้องถิ่น มีส่วนร่วมในการสืบสาน ส่งเสริม สนับสนุน ให้ตระหนักถึงคุณค่าของศิลปวัฒนธรรมและความเป็นไทย
๒. มีแหล่งเรียนรู้ที่สนับสนุนการท่องเที่ยวทางวัฒนธรรมในท้องถิ่น
๓. องค์ความรู้ด้านประวัติศาสตร์ ศิลปวัฒนธรรม ประเพณี และภูมิปัญญาท้องถิ่น ได้รับการค้นคว้า รวบรวมตามหลักวิชาการ และได้รับการเผยแพร่สู่สาธารณชน
๔. มีผลิตภัณฑ์ ด้านศิลปวัฒนธรรม ที่สร้างประโยชน์หรือมูลค่าเพิ่มให้ชุมชนท้องถิ่น
๕. มีการพัฒนารฐานข้อมูล และสารสนเทศด้านศิลปวัฒนธรรมท้องถิ่น
๖. มีภาคีเครือข่ายความร่วมมือในการทำนุบำรุงศิลปวัฒนธรรม กับองค์กรภายในและภายนอกมหาวิทยาลัย
๗. มีการบริหารจัดการงานที่ดีมีคุณภาพและเป็นไปตามหลักธรรมาภิบาล

## กลยุทธ์

๑. การสืบสาน ส่งเสริม สนับสนุนการทำนุบำรุงศิลปวัฒนธรรมและความเป็นไทย
  - ๑.๑ สร้างจิตสำนึกในการอนุรักษ์ศิลปวัฒนธรรมและความเป็นไทยให้แก่ นักศึกษา บุคลากร และชุมชนท้องถิ่น
  - ๑.๒ ส่งเสริมการบูรณาการด้านศิลปวัฒนธรรมและความเป็นไทย กับการเรียนการสอน หรือการวิจัย หรือการบริการวิชาการ
  - ๑.๓ ส่งเสริม สนับสนุนการจัดโครงการ/กิจกรรมวันสำคัญของชาติ และวันสำคัญทาง ศาสนา เพื่อให้ นักศึกษา บุคลากร มีส่วนร่วมในการทำนุบำรุงศิลปวัฒนธรรม
  
๒. การยกระดับแหล่งการเรียนรู้ด้านศิลปวัฒนธรรมท้องถิ่น
  - ๒.๑ มีแหล่งเรียนรู้ที่สนับสนุนการสืบสาน และอนุรักษ์ศิลปวัฒนธรรมและความเป็นไทย
  - ๒.๒ ส่งเสริมการค้นคว้า รวบรวมองค์ความรู้ด้านประวัติศาสตร์ศิลปวัฒนธรรม ประเพณี และภูมิปัญญาท้องถิ่น
  - ๒.๓ ส่งเสริมการเผยแพร่องค์ความรู้ประวัติศาสตร์ ศิลปวัฒนธรรม ประเพณีและ ภูมิปัญญาท้องถิ่นสู่สาธารณชน
  - ๒.๔ พัฒนาหอวัฒนธรรมจังหวัดนครสวรรค์ ให้เป็นแหล่งเรียนรู้ที่สนับสนุนการท่องเที่ยว ทางวัฒนธรรมในท้องถิ่น
  
๓. การส่งเสริม สนับสนุนและพัฒนาผลิตภัณฑ์ ด้านศิลปวัฒนธรรมท้องถิ่น
  - ๓.๑ ส่งเสริม สนับสนุน การดำเนินโครงการ/กิจกรรมที่พัฒนาผลิตภัณฑ์ด้าน ศิลปวัฒนธรรมให้กับชุมชนท้องถิ่น
  - ๓.๒ สนับสนุนการพัฒนาผลิตภัณฑ์ ด้านศิลปวัฒนธรรมเพื่อสร้างประโยชน์หรือ มูลค่าเพิ่มให้ชุมชนท้องถิ่น
  
๔. การพัฒนาฐานข้อมูล และสารสนเทศทางศิลปวัฒนธรรมท้องถิ่น
  - ๔.๑ พัฒนาฐานข้อมูลด้านศิลปวัฒนธรรมท้องถิ่น เพื่อการศึกษาค้นคว้า
  - ๔.๒ พัฒนาระบบสารสนเทศเพื่อการเผยแพร่ข้อมูลด้านศิลปวัฒนธรรมท้องถิ่น
  
๕. การสร้างภาคีเครือข่ายความร่วมมือในการทำนุบำรุงศิลปวัฒนธรรม
  - ๕.๑ สร้างภาคีเครือข่ายเครือข่ายความร่วมมือในการทำนุบำรุงศิลปวัฒนธรรมกับองค์กร ภายในและภายนอกมหาวิทยาลัย
  - ๕.๒ ส่งเสริม สนับสนุน การดำเนินโครงการ/กิจกรรมด้านศิลปวัฒนธรรมร่วมกับ เครือข่ายความร่วมมือ
  
๖. การยกระดับการบริหารจัดการให้มีคุณภาพ ตามหลักธรรมาภิบาล
  - ๖.๑ พัฒนาระบบการบริหารจัดการให้มีประสิทธิภาพ
  - ๖.๒ ส่งเสริม สนับสนุนบุคลากรให้มีการพัฒนาประสิทธิภาพในการทำงาน

**วัตถุประสงค์**

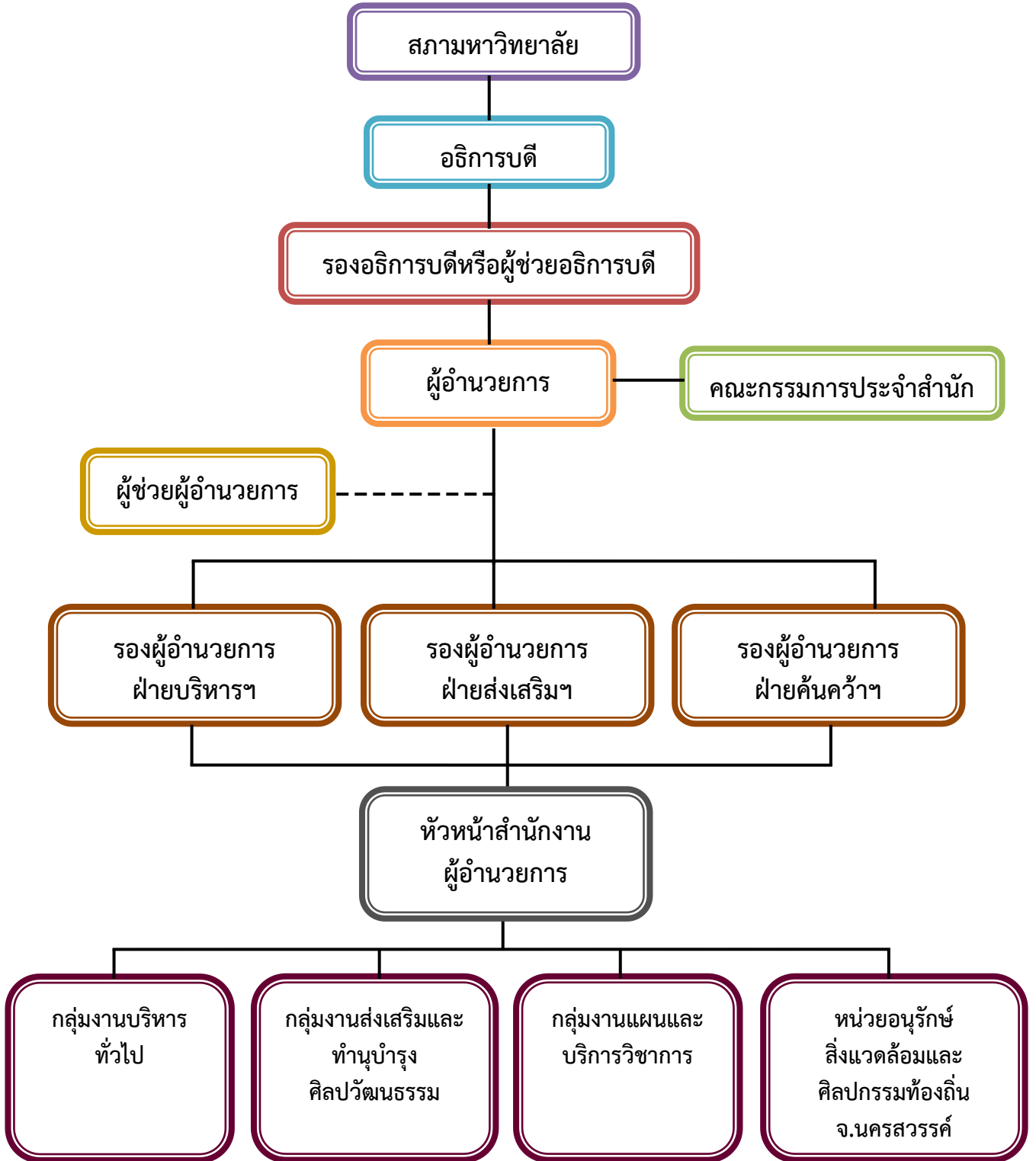
๑. เพื่อสืบสาน และทำนุบำรุงศิลปวัฒนธรรมและความเป็นไทย
๒. เพื่อส่งเสริมการเรียนรู้และการถ่ายทอดศิลปวัฒนธรรมท้องถิ่น
๓. เพื่อส่งเสริม สนับสนุนและพัฒนาผลิตภัณฑ์ ด้านศิลปวัฒนธรรมท้องถิ่น
๔. เพื่อพัฒนาฐานข้อมูลสารสนเทศด้านศิลปวัฒนธรรมท้องถิ่น
๕. เพื่อสร้างภาคีเครือข่ายในการทำนุบำรุงศิลปวัฒนธรรม
๖. เพื่อยกระดับการบริหารจัดการให้มีคุณภาพ ด้วยหลักธรรมาภิบาล

**เอกลักษณ์**

ภูมิปัญญาด้านศิลปวัฒนธรรมของท้องถิ่น

### โครงสร้างการบริหารงานสำนักศิลปะและวัฒนธรรม

สำนักศิลปะและวัฒนธรรม มหาวิทยาลัยราชภัฏนครสวรรค์ เป็นหน่วยงาน ตามโครงสร้างการบริหารงานของ มหาวิทยาลัยราชภัฏนครสวรรค์ โดยมีโครงสร้างการบริหารงาน ดังนี้



ความเชื่อมโยงระหว่างวิสัยทัศน์ พันธกิจ ประเด็นยุทธศาสตร์  
และเป้าประสงค์หลักเชิงยุทธศาสตร์

วิสัยทัศน์มหาวิทยาลัย

เป็นมหาวิทยาลัยเพื่อท้องถิ่นที่มุ่งเน้นการใช้นวัตกรรมและเทคโนโลยีในการดำเนินการตามพันธกิจเพื่อมุ่งสู่ความเป็นเลิศ



วิสัยทัศน์สำนักศิลปะและวัฒนธรรม

แหล่งเรียนรู้และถ่ายทอดศิลปวัฒนธรรมชั้นนำของท้องถิ่น โดยใช้ใช้นวัตกรรมและเทคโนโลยี



ประเด็นยุทธศาสตร์

๑. การสืบสาน ส่งเสริม สนับสนุนการทำนุบำรุง ศิลปวัฒนธรรม และความเป็นไทย	๒. การยกระดับ แหล่งการเรียนรู้ ด้านศิลปวัฒนธรรม ท้องถิ่น	๓. การส่งเสริม สนับสนุนและ พัฒนาผลิตภัณฑ์ ด้าน ศิลปวัฒนธรรม ท้องถิ่น	๔. การพัฒนา ฐานข้อมูล และ สารสนเทศทาง ศิลปวัฒนธรรม ท้องถิ่น	๕. การสร้าง ภาวศึเครือข่าย ความร่วมมือใน การทำนุบำรุง ศิลปวัฒนธรรม	๖. การยกระดับ การบริหารจัดการ ให้มีคุณภาพ ด้วย หลักธรรมาภิบาล
--	--	--	---	--	---



เป้าประสงค์หลักเชิงยุทธศาสตร์

๑. นักศึกษา บุคลากร และ ชุมชนท้องถิ่น มี ส่วนร่วมในการ สืบสาน ส่งเสริม สนับสนุน ให้ ตระหนัก ถึงคุณค่าของ ศิลปวัฒนธรรม และความเป็น ไทย	๒.๑ แหล่งเรียนรู้ที่ สนับสนุนการทำนุบำรุง วัฒนธรรมในท้องถิ่น ๒.๒ องค์ความรู้ด้าน ประวัติศาสตร์ ศิลปวัฒนธรรม ประเพณี และภูมิ ปัญญาท้องถิ่นได้รับการ คำนึงว่า รวบรวม ตามหลักวิชาการ และได้รับการ เผยแพร่สู่สาธารณชน	๓. มีผลิตภัณฑ์ ด้าน ศิลปวัฒนธรรม ที่สร้าง ประโยชน์หรือ มูลค่าเพิ่มให้ ชุมชนท้องถิ่น	๔. มีการพัฒนา ฐานข้อมูล และ สารสนเทศด้าน ศิลปวัฒนธรรม ท้องถิ่น	๕. มีภาวศึ เครือข่ายความ ร่วมมือในการ ทำนุบำรุง ศิลปวัฒนธรรม กับองค์กรภายใน และภายนอก มหาวิทยาลัย	๖. มีการ บริหารงานที่ดี มีคุณภาพและเป็นไปตาม หลักธรรมาภิบาล
---	--	---	--	---	---

## การวิเคราะห์สภาพแวดล้อม (SWOT Analysis)

## การวิเคราะห์สภาพแวดล้อมปัจจัยภายใน

ประเด็น	จุดแข็ง (S)	จุดอ่อน (W)
<p>ประเด็นยุทธศาสตร์ที่ ๑</p> <p>การสืบสาน ส่งเสริม สนับสนุนการทำนุบำรุง ศิลปวัฒนธรรมและ ความเป็นไทย</p>	<p>๑. มีการดำเนินโครงการ/กิจกรรมสร้าง จิตสำนึกในการอนุรักษ์ศิลปวัฒนธรรม และความเป็นไทยให้แก่ นักศึกษา บุคลากร และชุมชนท้องถิ่น</p> <p>๒. มีการส่งเสริมการบูรณาการด้าน ศิลปวัฒนธรรมและความเป็นไทย กับการ เรียนการสอน หรือการวิจัย หรือการ บริการวิชาการ</p> <p>๓. มีการดำเนินโครงการ/กิจกรรมวัน สำคัญของชาติ และวันสำคัญทางศาสนา เพื่อให้ นักศึกษา บุคลากร มีส่วนร่วมใน การทำนุบำรุงศิลปวัฒนธรรม</p> <p>๔. มีการจัดโครงการ/กิจกรรมบริการ วิชาการเพื่อมอบ องค์ความรู้ด้าน ศิลปวัฒนธรรม หรือถ่ายทอดองค์ความรู้ แก่ผู้เข้ารับการอบรม</p> <p>๕. การจัดโครงการ/กิจกรรมด้าน ศิลปวัฒนธรรมมีรูปแบบที่หลากหลาย</p>	<p>๑. การสนับสนุนงบประมาณไม่เพียงพอ ในการพัฒนางานด้านศิลปวัฒนธรรม</p> <p>๒. จำนวนบุคลากรยังไม่เพียงพอสำหรับ การดำเนินงานด้านศิลปวัฒนธรรม</p> <p>๓. การประชาสัมพันธ์ยังไม่ทั่วถึงทุก กลุ่มเป้าหมาย</p> <p>๔. การบริหารจัดการดำเนินโครงการ/ กิจกรรมมีความยืดหยุ่นน้อย</p> <p>๕. การจัดโครงการ/กิจกรรมบริการ วิชาการยังไม่ตอบสนองความต้องการของ ชุมชนและสังคมอย่างครบถ้วน ไม่ ครอบคลุมทุกศาสตร์ สาขา</p>
<p>ประเด็นยุทธศาสตร์ที่ ๒</p> <p>การยกระดับแหล่งการ เรีย น รู้ ต้ า น ศิลปวัฒนธรรมท้องถิ่น</p>	<p>๑. มีหอวัฒนธรรมที่เป็นพื้นที่การเรียนรู้ ทางด้านศิลปวัฒนธรรมให้กับนักเรียน นักศึกษา นักท่องเที่ยว และประชาชน ทั่วไป</p> <p>๒. มีการค้นคว้า รวบรวมองค์ความรู้ด้าน ประวัติศาสตร์ ศิลปวัฒนธรรม ประเพณี และภูมิปัญญาท้องถิ่น</p> <p>๓. มีเอกสาร ข้อมูลองค์ความรู้ด้าน ประวัติศาสตร์ ศิลปวัฒนธรรม ประเพณี และภูมิปัญญาท้องถิ่น</p> <p>๔. มีการเผยแพร่ องค์ ความ รู้ ประวัติศาสตร์ ศิลปวัฒนธรรม ประเพณี และภูมิปัญญาท้องถิ่นสู่สาธารณชน</p> <p>๕. มีการส่งเสริมการจัดทำแหล่งเรียนรู้ที่ สนับสนุนการสืบสาน และอนุรักษ์ ศิลปวัฒนธรรมและความเป็นไทย</p>	<p>๑. พื้นที่ภายในหอวัฒนธรรมมีขนาดเล็ก ทำให้รองรับผู้เข้าเยี่ยมชมได้จำนวนน้อย</p> <p>๒. สื่อนิทรรศการภายในหอวัฒนธรรมยัง ไม่เพียงพอ และยังไม่มีความชัดเจนในการ นำ เยี่ยมชมหอวัฒนธรรม</p> <p>๓. งบประมาณสนับสนุนในการพัฒนาหอ วัฒนธรรมและแหล่งเรียนรู้ยังไม่เพียงพอ</p> <p>๔. องค์ความรู้ทางด้านศิลปวัฒนธรรมยังไม่ครอบคลุมทุกศาสตร์ ทุกสาขา</p> <p>๕. การประชาสัมพันธ์ยังไม่ครอบคลุมทุก ด้าน</p>

ประเด็น	จุดแข็ง (S)	จุดอ่อน (W)
ประเด็นยุทธศาสตร์ที่ ๓ การส่งเสริม สนับสนุน และพัฒนาผลิตภัณฑ์ ด้านศิลปวัฒนธรรม ท้องถิ่น	<p>๑. มีการดำเนินโครงการ/กิจกรรมพัฒนาผลิตภัณฑ์ด้านศิลปวัฒนธรรมให้กับคนในชุมชน</p> <p>๒. มีองค์ความรู้ที่เกิดจากโครงการ/กิจกรรมพัฒนาผลิตภัณฑ์ด้านศิลปวัฒนธรรม</p> <p>๓. มีการส่งเสริมและพัฒนาผลิตภัณฑ์ภูมิปัญญาท้องถิ่นโดยใช้เทคโนโลยีและนวัตกรรมให้กับคนในชุมชน</p> <p>๔. มีหน่วยงานภายในที่มีความสามารถในการพัฒนาผลิตภัณฑ์ด้านศิลปวัฒนธรรมร่วมกัน</p> <p>๕. มีผลงานผลิตภัณฑ์ด้านศิลปวัฒนธรรมที่สามารถสร้างประโยชน์หรือมูลค่าเพิ่มให้กับคนในชุมชน</p>	<p>๑. โครงการ/กิจกรรมพัฒนาผลิตภัณฑ์ด้านศิลปวัฒนธรรมยังไม่ตอบสนองความต้องการของคนในชุมชนทุกด้าน</p> <p>๒. การจัดทำผลงานผลิตภัณฑ์ด้านศิลปวัฒนธรรมบางครั้งใช้ระยะเวลาในการทำให้นานบางครั้งไม่เป็นไปตามระยะเวลาที่กำหนดไว้</p> <p>๓. บุคลากรมีภาระงานที่ต้องรับผิดชอบมาก ทำให้การจัดทำผลงานผลิตภัณฑ์ด้านศิลปวัฒนธรรมบางครั้งไม่เป็นไปตามแผนที่กำหนดไว้</p> <p>๔. ผลงานผลิตภัณฑ์ด้านศิลปวัฒนธรรมยังไม่ครอบคลุมทุกด้าน</p> <p>๕. จำนวนผลงานผลิตภัณฑ์ด้านศิลปวัฒนธรรมยังมีจำนวนน้อย</p>
ประเด็นยุทธศาสตร์ที่ ๔ การพัฒนาฐานข้อมูล และสารสนเทศทาง ศิลปวัฒนธรรมท้องถิ่น	<p>๑. มีการสร้างระบบฐานข้อมูลด้านศิลปวัฒนธรรม ภูมิปัญญาท้องถิ่น เพื่อค้นหาข้อมูลผ่านระบบออนไลน์</p> <p>๒. มีระบบ Digital Library ที่ใช้ในการจัดเก็บข้อมูล e-book หนังสือองค์ความรู้ด้านศิลปวัฒนธรรม และวิดีโอที่เกี่ยวข้องกับศิลปวัฒนธรรม ประเพณีท้องถิ่นของจังหวัดนครสวรรค์</p> <p>๓. มีระบบฐานข้อมูลวัดในเขตพื้นที่จังหวัดนครสวรรค์ เพื่อเป็นแหล่งศึกษาค้นคว้าของบุคคลทั่วไป</p> <p>๔. มีเว็บไซต์นครสวรรค์ศึกษา ที่ใช้ในการจัดเก็บข้อมูลความรู้เกี่ยวกับจังหวัดนครสวรรค์</p> <p>๕. มีระบบฐานข้อมูลออนไลน์ คิวอาร์โค้ด QR Code สำหรับเผยแพร่ประชาสัมพันธ์ในส่วนของจุดแสดงนิทรรศการ และวัตถุโบราณ ภายในหอวัฒนธรรมจังหวัดนครสวรรค์</p>	<p>๑. ระบบฐานข้อมูลยังไม่เป็นสื่อสากล</p> <p>๒. ระบบสารสนเทศยังไม่เป็นที่รู้จักอย่างทั่วถึง</p> <p>๓. ข้อมูลในระบบสารสนเทศบางส่วนยังไม่สมบูรณ์</p> <p>๔. ข้อมูลในระบบสารสนเทศยังไม่ครอบคลุมทุกด้าน</p> <p>๕. ข้อมูลในระบบสารสนเทศบางส่วนยังไม่ตอบสนองต่อความต้องการของผู้ใช้</p>
ประเด็นยุทธศาสตร์ที่ ๕ การสร้างภาคีเครือข่าย ความร่วมมือในการทำ	<p>๑. มีเครือข่ายความร่วมมือในการดำเนินงานจากหน่วยงานภายใน</p> <p>๒. มีการดำเนินโครงการ/กิจกรรมด้าน</p>	<p>๑. การประสานงานในการจัดโครงการ/กิจกรรมบางครั้งยังมีข้อจำกัด</p> <p>๒. วัสดุ อุปกรณ์ในโครงการ/กิจกรรม</p>



ประเด็น	จุดแข็ง (S)	จุดอ่อน (W)
บำรุงศิลปวัฒนธรรม	<p>ศิลปวัฒนธรรมร่วมกับเครือข่ายความร่วมมือ</p> <p>๓. มีความร่วมมือจากหน่วยงานและบุคลากรภายในในการเข้าร่วมโครงการ/กิจกรรม</p> <p>๔. มีที่ปรึกษาในการดำเนินงานด้านศิลปวัฒนธรรมจากหน่วยงานภายใน</p>	<p>ความร่วมมือบางครั้งมีจำนวนไม่เพียงพอ</p> <p>๓. การติดต่อสื่อสารกับหน่วยงานภายใน บางครั้งยังมีข้อผิดพลาด</p> <p>๔. การประสานงานและการสื่อสารล่าช้าในบางเรื่อง</p>
ประเด็นยุทธศาสตร์ที่ ๒ การยกระดับการบริหารจัดการให้มีคุณภาพตามหลักธรรมาภิบาล	<p>๑. บุคลากรมีความรับผิดชอบ ทำงานที่ได้รับมอบหมายเป็นอย่างดี มีความร่วมมือในการดำเนินงาน ทำงานเป็นทีม</p> <p>๒. มีโครงสร้างองค์กรที่มีแบบแผนเป็นระบบที่ชัดเจน และเน้นการมีส่วนร่วม</p> <p>๓. มีขอบเขตการทำงาน และกำหนดบทบาทภาระหน้าที่รับผิดชอบของบุคลากรไว้อย่างชัดเจน</p> <p>๔. มีแผนกลยุทธ์ที่ชัดเจน สอดคล้องและครอบคลุมยุทธศาสตร์ของมหาวิทยาลัย</p> <p>๕. มีระบบปฏิบัติงานที่มีความโปร่งใส และสามารถตรวจสอบการทำงานได้</p> <p>๖. ผู้บริหารมีความเป็นผู้นำ มีความมุ่งมั่นในการทำงาน รับฟังความคิดเห็นของผู้ใต้บังคับบัญชา สนับสนุนการมีส่วนร่วมของบุคลากร</p>	<p>๑. บุคลากรยังไม่ครอบคลุมทุกตำแหน่งงาน</p> <p>๒. นโยบายการเบิกจ่ายของมหาวิทยาลัย มีการเปลี่ยนแปลงอยู่ตลอดเวลา</p> <p>๓. การเบิกจ่ายบางอย่างเกิดความล่าช้า เนื่องจากรายละเอียดในการเบิกจ่ายที่เพิ่มมากขึ้น</p> <p>๔. การจัดสรรงบประมาณไม่เป็นไปตามแผนงานโครงการ/กิจกรรมที่วางไว้</p> <p>๕. การดำเนินงานยังไม่ตอบสนองความต้องการ/ความคาดหวังของผู้มีส่วนได้ส่วนเสียอย่างครบถ้วน</p>

## การวิเคราะห์สภาพแวดล้อมปัจจัยภายนอก

ประเด็น	โอกาส (O)	อุปสรรค (T)
<p>ประเด็นยุทธศาสตร์ที่ ๑ การสืบสาน ส่งเสริม สนับสนุนการทำนุบำรุง ศิลปวัฒนธรรมและความเป็นไทย</p>	<p>๑. จังหวัดมีนโยบายด้านศิลปวัฒนธรรมที่ชัดเจน ในการดำเนินการร่วมกัน</p> <p>๒. โครงการ/กิจกรรมบริการวิชาการได้รับความ สนใจจากบุคคลภายนอกในเข้าร่วมงานเป็น จำนวนมาก</p> <p>๓. ได้รับความร่วมมือจากวิทยากร หรือ ผู้เชี่ยวชาญจากภายนอก ในการถ่ายทอดองค์ ความรู้ด้านศิลปวัฒนธรรม</p> <p>๔. มีที่ปรึกษาทางวิชาการ ผู้ทรงคุณวุฒิ ที่ สามารถให้ความรู้ในการดำเนินงานด้าน ศิลปวัฒนธรรมได้</p>	<p>๑. นโยบายมหาวิทยาลัยมีการ ปรับเปลี่ยนทำให้ขาดความต่อเนื่องใน การดำเนินงาน</p> <p>๒. บุคลากรที่ดำเนินงานประสานงานใน การดำเนินงานด้านศิลปวัฒนธรรมจาก ภายนอกยังมีจำนวนน้อย และมีภาระ งานจำนวนมาก จึงไม่สามารถสนับสนุน ส่งเสริมการดำเนินงานในท้องถิ่นได้อย่าง เต็มที่</p> <p>๓. การนำผลการบริการวิชาไปพัฒนา งานทางด้านศิลปวัฒนธรรมของ หน่วยงานต่าง ๆ ยังไม่สามารถตรวจสอบ ได้อย่างชัดเจน</p> <p>๔. คนรุ่นใหม่ยังขาดความตระหนักถึง ความสำคัญ ในการช่วยกันอนุรักษ์ เผยแพร่ และสืบสาน ศิลปวัฒนธรรมและ ภูมิปัญญาท้องถิ่นให้คงอยู่สืบไป</p>
<p>ประเด็นยุทธศาสตร์ที่ ๒ การยกระดับแหล่ง การเรียนรู้ด้าน ศิลปวัฒนธรรมท้องถิ่น</p>	<p>๑. อยู่ในพื้นที่ที่มีความหลากหลายทางวัฒนธรรม และชาติพันธุ์</p> <p>๒. อยู่ในแหล่งข้อมูลประวัติศาสตร์ทางด้าน ศิลปวัฒนธรรมท้องถิ่น</p> <p>๓. มีแหล่งเรียนรู้ด้านศิลปวัฒนธรรมที่สามารถ ศึกษาข้อมูลได้จากภายนอก</p> <p>๔. มีปราชญ์ชาวบ้าน คนในชุมชน นักวิชาการ จากภายนอกในการรวบรวมข้อมูลด้าน ศิลปวัฒนธรรม</p>	<p>๑. ขาดการสืบทอดศิลปะและวัฒนธรรม จากรุ่นสู่รุ่น</p> <p>๒. เยาวชนมีความสนใจในการเรียนรู้ วัฒนธรรมในอดีตน้อย</p> <p>๓. หน่วยงานในระดับท้องถิ่น คนใน ชุมชนมีภาระงานที่ต้องรับผิดชอบทำงาน มาก ทำให้ไม่มีเวลาในการรวบรวมข้อมูล ด้านศิลปวัฒนธรรม</p> <p>๔. ยังไม่มีพื้นที่ทางโบราณคดี ศิลปกรรม ท้องถิ่น ที่โดดเด่น ชัดเจน</p>
<p>ประเด็นยุทธศาสตร์ที่ ๓ การส่งเสริม สนับสนุนและพัฒนา ผลิตภัณฑ์ ด้าน ศิลปวัฒนธรรมท้องถิ่น</p>	<p>๑. มีหน่วยงานภายนอกที่มีความสามารถในการ พัฒนาผลิตภัณฑ์ด้านศิลปวัฒนธรรมร่วมกัน</p> <p>๒. มีองค์ความรู้จากภายนอกที่เกิดจากโครงการ/ กิจกรรมพัฒนาผลิตภัณฑ์ด้านศิลปวัฒนธรรมที่ สามารถนำมาศึกษาข้อมูลได้</p> <p>๓. มหาวิทยาลัยมีนโยบายการส่งเสริมและพัฒนา ผลิตภัณฑ์ด้านศิลปวัฒนธรรมให้กับคนในชุมชน</p> <p>๔. มีตัวอย่างผลงาน ผลิตภัณฑ์ ด้าน</p>	<p>๑. หน่วยงานภายนอกมีภาระงานที่ต้อง รับผิดชอบมาก ทำให้ไม่มีเวลาในการ พัฒนาผลิตภัณฑ์ด้านศิลปวัฒนธรรม ร่วมกัน</p> <p>๒. คนในชุมชนมีภาระงานที่ต้อง รับผิดชอบทำงานมาก ทำให้ไม่สามารถ เข้าร่วมโครงการ/กิจกรรมได้ในบางครั้ง</p> <p>๓. เนื่องจากสถานการณ์ Covid-๑๙ ทำ</p>

ประเด็น	โอกาส (O)	อุปสรรค (T)
	ศิลปินวัฒนธรรมจากภายนอกที่สามารถนำมาประยุกต์ใช้ได้	ให้ไม่สามารถลงพื้นที่ชุมชนได้ ๔. เนื่องจากสถานการณ์ Covid-๑๙ ทำให้ไม่สามารถจัดตลาดวัฒนธรรม เพื่อจำหน่ายผลงานผลิตภัณฑ์ด้านศิลปวัฒนธรรมได้
ประเด็นยุทธศาสตร์ที่ ๔ การพัฒนาฐานข้อมูลและสารสนเทศทางศิลปวัฒนธรรมท้องถิ่น	๑. มีระบบฐานข้อมูลด้านศิลปวัฒนธรรม ภูมิปัญญาท้องถิ่น จากภายนอกที่สามารถสืบค้นข้อมูลได้ ๒. มีระบบสารสนเทศที่หลากหลายสามารถนำมาประยุกต์ใช้ในงานด้านศิลปวัฒนธรรมได้ ๓. มีเทคโนโลยีสมัยใหม่ที่ช่วยสนับสนุนการดำเนินงานด้านศิลปวัฒนธรรม ๔. มีระบบฐานข้อมูลทางวัฒนธรรมภายนอกที่เข้าถึงข้อมูลได้ง่าย ๕. มีช่องทางที่หลากหลายในการเผยแพร่ประชาสัมพันธ์ข้อมูล	๑. ประชาชนให้ความสนใจในการสืบค้นข้อมูลด้านเทคโนโลยีวัฒนธรรมน้อย ๒. เทคโนโลยีสมัยใหม่ทำให้ประชาชนมีความสนใจด้านศิลปวัฒนธรรมน้อย ๓. ข้อมูลในระบบสารสนเทศเกี่ยวกับศิลปวัฒนธรรมจากภายนอกบางส่วนยังไม่เป็นปัจจุบัน ๔. ข้อมูลในระบบสารสนเทศเกี่ยวกับศิลปวัฒนธรรมจากภายนอกบางส่วนยังไม่ตอบสนองต่อความต้องการของผู้ใช้ ๕. ระบบสารสนเทศเกี่ยวกับศิลปวัฒนธรรมจากภายนอกยังมีจำนวนน้อย
ประเด็นยุทธศาสตร์ที่ ๕ การสร้างภาคีเครือข่ายความร่วมมือในการทำนุบำรุงศิลปวัฒนธรรม	๑. มีเครือข่ายความร่วมมือในการดำเนินงานด้านศิลปวัฒนธรรมจากภายนอก ๒. มีองค์กรภายนอกในการบริหารจัดการทางวัฒนธรรมร่วมกัน ๓. มีการดำเนินการจัดโครงการ/กิจกรรมบริการวิชาการร่วมกันระหว่างหน่วยงานภายนอก ๔. สามารถของบประมาณสนับสนุนการดำเนินงานด้านศิลปวัฒนธรรมจากเครือข่ายความร่วมมือภายนอก	๑. การติดต่อประสานงานกับหน่วยงานภายนอกขาดความต่อเนื่องเนื่องจากมีการปรับเปลี่ยนบุคลากร ๒. การประสานงานกับหน่วยงานภายนอกในการจัดโครงการ/กิจกรรม บางครั้งยังมีข้อจำกัด ๓. การติดต่อสื่อสารกับหน่วยงานภายนอกบางครั้งยังมีข้อผิดพลาด ๔. การประสานงานและการสื่อสารกับหน่วยงานภายนอกล่าช้าในบางเรื่อง
ประเด็นยุทธศาสตร์ที่ ๖ การยกระดับการบริหารจัดการให้มีคุณภาพตามหลักธรรมาภิบาล	๑. รัฐบาลมีนโยบายส่งเสริม สนับสนุน การดำเนินงานด้านการทำนุบำรุงศิลปะและวัฒนธรรมในสถานศึกษา ๒. มหาวิทยาลัยมีนโยบายในการดำเนินงานด้านการทำนุบำรุงศิลปะและวัฒนธรรมอย่างชัดเจน ๓. มหาวิทยาลัยมีนโยบายในการสนับสนุนการพัฒนาศักยภาพบุคลากร ๔. มหาวิทยาลัยมีนโยบายในการสนับสนุนการดำเนินงานด้านการบริหารจัดการ	๑. นโยบายเร่งรัดการเบิกจ่ายของรัฐบาลยังขาดความยืดหยุ่น ๒. การจัดสรรงบประมาณไม่เป็นไปตามนโยบายที่กำหนดไว้ ๓. ขาดระบบกลไกสนับสนุนการขับเคลื่อนไปสู่เชิงพาณิชย์ ๔. มีการเปลี่ยนแปลงนโยบายบ่อย อาจส่งผลกระทบต่อการทำงาน

### การจัดลำดับคะแนนเฉลี่ย ประเด็นสภาพแวดล้อมภายใน

ประเด็น	จุดแข็ง	คะแนนเฉลี่ย	จุดอ่อน	คะแนนเฉลี่ย
ประเด็นยุทธศาสตร์ที่ ๑	๑. มีการดำเนินโครงการ/กิจกรรมวันสำคัญของชาติ และวันสำคัญทางศาสนา เพื่อให้นักศึกษา บุคลากร มีส่วนร่วมในการทำนุบำรุงศิลปวัฒนธรรม	๔.๗๓	๑. จำนวนบุคลากรยังไม่เพียงพอสำหรับการดำเนินงานด้านศิลปวัฒนธรรม	๔.๒๗
	๒. มีการดำเนินโครงการ/กิจกรรมสร้างจิตสำนึกในการอนุรักษ์ศิลปวัฒนธรรมและความเป็นไทยให้แก่ นักศึกษา บุคลากร และชุมชนท้องถิ่น	๔.๓๖	๒. การสนับสนุนงบประมาณไม่เพียงพอในการพัฒนางานด้านศิลปวัฒนธรรม	๔.๐๙
	๓. มีการจัดโครงการ/กิจกรรมบริการวิชาการเพื่อมอบองค์ความรู้ด้านศิลปวัฒนธรรม หรือถ่ายทอดองค์ความรู้แก่ผู้เข้ารับการอบรม	๔.๒๗	๓. การจัดโครงการ/กิจกรรมบริการวิชาการยังไม่ตอบสนองความต้องการของชุมชนและสังคมอย่างครบถ้วน ไม่ครอบคลุมทุกศาสตร์ สาขา	๓.๕๕
	๔. มีการส่งเสริมการบูรณาการด้านศิลปวัฒนธรรมและความเป็นไทย กับการเรียนการสอน หรือการวิจัย หรือการบริการวิชาการ	๔.๐๐	๔. การประชาสัมพันธ์ยังไม่ทั่วถึงทุกกลุ่มเป้าหมาย	๓.๒๗
	๕. การจัดโครงการ/กิจกรรมด้านศิลปวัฒนธรรมมีรูปแบบที่หลากหลาย	๓.๗๓	๕. การบริหารจัดการดำเนินโครงการ/กิจกรรมมีความยืดหยุ่นน้อย	๒.๙๑
ประเด็นยุทธศาสตร์ที่ ๒	๑. มีหอวัฒนธรรมที่เป็นพื้นที่การเรียนรู้ทางด้านศิลปวัฒนธรรมให้กับนักเรียน นักศึกษา นักท่องเที่ยว และประชาชนทั่วไป	๔.๗๓	๑. งบประมาณสนับสนุนในการพัฒนาหอวัฒนธรรมและแหล่งเรียนรู้ยังไม่เพียงพอ	๔.๓๖
	๒. มีการค้นคว้า รวบรวมองค์ความรู้ด้านประวัติศาสตร์ ศิลปวัฒนธรรม ประเพณี และภูมิปัญญาท้องถิ่น	๓.๘๒	๒. พื้นที่ภายในหอวัฒนธรรมมีขนาดเล็กทำให้รองรับผู้เข้าเยี่ยมชมได้จำนวนน้อย	๔.๐๙
	๓. มีการส่งเสริมการจัดทำแหล่งเรียนรู้ที่สนับสนุนการสืบสาน และอนุรักษ์ศิลปวัฒนธรรมและความเป็นไทย	๓.๘๒	๓. องค์ความรู้ทางด้านศิลปวัฒนธรรมยังไม่ครอบคลุมทุกศาสตร์ ทุกสาขา	๔.๐๐
	๔. มีการเผยแพร่องค์ความรู้ประวัติศาสตร์ ศิลปวัฒนธรรม ประเพณีและภูมิปัญญาท้องถิ่นสู่สาธารณชน	๓.๗๓	๔. สื่อนิทรรศการภายในหอวัฒนธรรมยังไม่เพียงพอ และยังไม่มีส่วนในการนำเยี่ยมชมหอวัฒนธรรม	๓.๙๑
	๕. มีเอกสาร ข้อมูลองค์ความรู้ด้านประวัติศาสตร์ ศิลปวัฒนธรรม ประเพณี และภูมิปัญญาท้องถิ่น	๓.๖๔	๕. การประชาสัมพันธ์ยังไม่ครอบคลุมทุกด้าน	๓.๘๒

ประเด็น	จุดแข็ง	คะแนนเฉลี่ย	จุดอ่อน	คะแนนเฉลี่ย
ประเด็น ยุทธศาสตร์ ที่ ๓	๑. มีการดำเนินโครงการ/กิจกรรมพัฒนาผลิตภัณฑ์ด้านศิลปวัฒนธรรมให้กับคนในชุมชน	๓.๗๓	๑. ผลงานผลิตภัณฑ์ด้านศิลปวัฒนธรรมยังไม่ครอบคลุมทุกด้าน	๓.๙๑
	๒. มีผลงานผลิตภัณฑ์ด้านศิลปวัฒนธรรมที่สามารถสร้างประโยชน์หรือมูลค่าเพิ่มให้กับคนในชุมชน	๓.๗๓	๒. จำนวนผลงานผลิตภัณฑ์ด้านศิลปวัฒนธรรมยังมีจำนวนน้อย	๓.๙๑
	๓. มีองค์ความรู้ที่เกิดจากโครงการ/กิจกรรมพัฒนาผลิตภัณฑ์ด้านศิลปวัฒนธรรม	๓.๓๖	๓. บุคลากรมีภาระงานที่ต้องรับผิดชอบมาก ทำให้การจัดทำผลงานผลิตภัณฑ์ด้านศิลปวัฒนธรรมบางครั้งไม่เป็นไปตามแผนที่กำหนดไว้	๓.๗๓
	๔. มีการส่งเสริมและพัฒนาผลิตภัณฑ์ภูมิปัญญาท้องถิ่นโดยใช้เทคโนโลยีและนวัตกรรมให้กับคนในชุมชน	๓.๓๖	๔. การจัดทำผลงานผลิตภัณฑ์ด้านศิลปวัฒนธรรมบางครั้งใช้ระยะเวลาอันนานทำให้การดำเนินงานบางครั้งไม่เป็นไปตามระยะเวลาที่กำหนดไว้	๓.๔๕
	๕. มีหน่วยงานภายในที่มีความสามารถในการพัฒนาผลิตภัณฑ์ด้านศิลปวัฒนธรรมร่วมกัน	๓.๓๖	๕. โครงการ/กิจกรรมพัฒนาผลิตภัณฑ์ด้านศิลปวัฒนธรรมยังไม่ตอบสนองความต้องการของคนในชุมชนทุกด้าน	๓.๔๕
ประเด็น ยุทธศาสตร์ ที่ ๔	๑. มีการสร้างระบบฐานข้อมูลด้านศิลปวัฒนธรรม ภูมิปัญญาท้องถิ่น เพื่อค้นหาข้อมูลผ่านระบบออนไลน์	๓.๖๔	๑. ระบบฐานข้อมูลยังไม่เป็นสื่อสากล	๔.๐๐
	๒. มีระบบฐานข้อมูลวัดในเขตพื้นที่จังหวัดนครสวรรค์ เพื่อเป็นแหล่งศึกษาค้นคว้าของบุคคลทั่วไป	๓.๖๔	๒. ข้อมูลในระบบสารสนเทศบางส่วนยังไม่ตอบสนองต่อความต้องการของผู้ใช้	๓.๘๒
	๓. มีเว็บไซต์นครสวรรค์ศึกษา ที่ใช้ในการจัดเก็บข้อมูลความรู้เกี่ยวกับจังหวัดนครสวรรค์	๓.๖๔	๓. ข้อมูลในระบบสารสนเทศบางส่วนยังไม่สมบูรณ์	๓.๗๓
	๔. มีระบบ Digital Library ที่ใช้ในการจัดเก็บข้อมูล e-book หนังสือองค์ความรู้ด้านศิลปวัฒนธรรม และวิดีโอที่เกี่ยวกับศิลปวัฒนธรรม ประเพณีท้องถิ่นของจังหวัดนครสวรรค์	๓.๕๕	๔. ข้อมูลในระบบสารสนเทศยังไม่ครอบคลุมทุกด้าน	๓.๗๓
	๕. มีระบบฐานข้อมูลออนไลน์ คิวอาร์โค้ด QR Code สำหรับเผยแพร่ประชาสัมพันธ์ในส่วนของจุดแสดงนิทรรศการ และวัตถุโบราณ ภายในหอวัฒนธรรมจังหวัด	๓.๒๗	๕. ระบบสารสนเทศยังไม่เป็นที่รู้จักอย่างทั่วถึง	๓.๖๔

ประเด็น	จุดแข็ง	คะแนนเฉลี่ย	จุดอ่อน	คะแนนเฉลี่ย
	นครสวรรค์			
ประเด็นยุทธศาสตร์ที่ ๕	๑. มีความร่วมมือจากหน่วยงานและบุคลากรภายในในการเข้าร่วมโครงการ/กิจกรรม	๔.๑๘	๑. วัสดุ อุปกรณ์ในโครงการ/กิจกรรมความร่วมมือบางครั้งมีจำนวนไม่เพียงพอ	๓.๘๒
	๒. มีเครือข่ายความร่วมมือในการดำเนินงานจากหน่วยงานภายใน	๓.๙๑	๒. การประสานงานในการจัดโครงการ/กิจกรรมบางครั้งยังมีข้อจำกัด	๓.๔๕
	๓. มีที่ปรึกษาในการดำเนินงานด้านศิลปวัฒนธรรมจากหน่วยงานภายใน	๓.๙๑	๓. การประสานงานและการสื่อสารล่าช้าในบางเรื่อง	๓.๒๗
	๔. มีการดำเนินโครงการ/กิจกรรมด้านศิลปวัฒนธรรมร่วมกับเครือข่ายความร่วมมือ	๓.๗๓	๔. การติดต่อสื่อสารกับหน่วยงานภายในบางครั้งยังมีข้อผิดพลาด	๓.๐๙
ประเด็นยุทธศาสตร์ที่ ๖	๑. บุคลากรมีความรับผิดชอบ ทำงานที่ได้รับมอบหมายเป็นอย่างดี มีความร่วมมือในการดำเนินงาน ทำงานเป็นทีม	๔.๖๔	๑. บุคลากรยังไม่ครอบคลุมทุกตำแหน่งงาน	๔.๐๐
	๒. มีโครงสร้างองค์กรที่มีแบบแผนเป็นระบบที่ชัดเจน และเน้นการมีส่วนร่วม	๔.๔๕	๒. นโยบายการเบิกจ่ายของมหาวิทยาลัยมีการเปลี่ยนแปลงอยู่ตลอดเวลา	๔.๐๐
	๓. มีขอบเขตการทำงาน และกำหนดบทบาทภาระหน้าที่รับผิดชอบของบุคลากรไว้อย่างชัดเจน	๔.๔๕	๓. การเบิกจ่ายบางอย่างเกิดความล่าช้าเนื่องจากรายละเอียดในการเบิกจ่ายที่เพิ่มมากขึ้น	๓.๙๑
	๔. มีระบบปฏิบัติงานที่มีความโปร่งใส และสามารถตรวจสอบการทำงานได้	๔.๔๕	๔. การจัดสรรงบประมาณไม่เป็นไปตามแผนงานโครงการ/กิจกรรมที่วางไว้	๓.๘๒
	๕. ผู้บริหารมีความเป็นผู้นำ มีความมุ่งมั่นในการทำงาน รับฟังความคิดเห็นของผู้ใต้บังคับบัญชา สนับสนุนการมีส่วนร่วมของบุคลากร	๔.๒๗	๕. การดำเนินงานยังไม่ตอบสนองความต้องการ/ความคาดหวังของผู้มีส่วนได้ส่วนเสียอย่างครบถ้วน	๓.๕๕
	๖. มีแผนกลยุทธ์ที่ชัดเจน สอดคล้องและครอบคลุมยุทธศาสตร์ของมหาวิทยาลัย	๔.๑๘		

## การจัดลำดับคะแนนเฉลี่ย ประเด็นสภาพแวดล้อมภายนอก

ประเด็น	โอกาส	คะแนนเฉลี่ย	อุปสรรค	คะแนนเฉลี่ย
ประเด็น ยุทธศาสตร์ ที่ ๑	๑. มีที่ปรึกษาทางวิชาการ ผู้ทรงคุณวุฒิ ที่สามารถให้ความรู้ในการดำเนินงานด้านศิลปวัฒนธรรมได้	๓.๙๑	๑. คนรุ่นใหม่ยังขาดความตระหนักถึงความสำคัญในการช่วยกันอนุรักษ์ เผยแพร่ และสืบสานศิลปวัฒนธรรมและภูมิปัญญาท้องถิ่นให้คงอยู่สืบไป	๔.๐๙
	๒. ได้รับความร่วมมือจากวิทยากร หรือผู้เชี่ยวชาญจากภายนอก ในการถ่ายทอดองค์ความรู้ด้านศิลปวัฒนธรรม	๓.๗๓	๒. บุคลากรที่ดำเนินงานประสานงานในการดำเนินงานด้านศิลปวัฒนธรรมจากภายนอกยังมีจำนวนน้อย และมีภาระงานจำนวนมาก จึงไม่สามารถสนับสนุนส่งเสริมการดำเนินงานในท้องถิ่นได้อย่างเต็มที่	๔.๐๐
	๓. จังหวัดมีนโยบายด้านศิลปวัฒนธรรมที่ชัดเจนในการดำเนินการร่วมกัน	๓.๕๕	๓. นโยบายมหาวิทยาลัยมีการปรับเปลี่ยนทำให้ขาดความต่อเนื่องในการดำเนินงาน	๓.๘๒
	๔. โครงการ/กิจกรรมบริการวิชาการได้รับความสนใจจากบุคคลภายนอกในเข้าร่วมงานเป็นจำนวนมาก	๓.๓๖	๔. การนำผลการบริการวิชาการไปพัฒนางานทางด้านศิลปวัฒนธรรมของหน่วยงานต่าง ๆ ยังไม่สามารถตรวจสอบได้อย่างชัดเจน	๓.๗๓
ประเด็น ยุทธศาสตร์ ที่ ๒	๑. อยู่ในพื้นที่ที่มีความหลากหลายทางวัฒนธรรมและชาติพันธุ์	๔.๕๕	๑. ขาดการสืบทอดศิลปะและวัฒนธรรมจากรุ่นสู่รุ่น	๔.๕๕
	๒. มีแหล่งเรียนรู้ด้านศิลปวัฒนธรรมที่สามารถศึกษาข้อมูลได้จากภายนอก	๔.๑๘	๒. เยาวชนมีความสนใจในการเรียนรู้วัฒนธรรมในอดีตน้อย	๔.๔๕
	๓. อยู่ในแหล่งข้อมูลประวัติศาสตร์ทางด้านศิลปวัฒนธรรมท้องถิ่น	๔.๐๐	๓. ยังไม่มีพื้นที่ทางโบราณคดีศิลปกรรมท้องถิ่น ที่โดดเด่นชัดเจน	๓.๙๑
	๔. มีปราชญ์ชาวบ้าน คนในชุมชน นักวิชาการจากภายนอกในการรวบรวมข้อมูลด้านศิลปวัฒนธรรม	๓.๙๑	๔. หน่วยงานในระดับท้องถิ่น คนในชุมชน มีภาระงานที่ต้องรับผิดชอบทำงานมาก ทำให้ไม่มีเวลาในการรวบรวมข้อมูลด้านศิลปวัฒนธรรม	๓.๘๒
ประเด็น ยุทธศาสตร์ ที่ ๓	๑. มีองค์ความรู้จากภายนอกที่เกิดจากโครงการ/กิจกรรมพัฒนาผลิตภัณฑ์ด้านศิลปวัฒนธรรมที่สามารถนำมาศึกษา	๓.๘๒	๑. เนื่องจากสถานการณ์ Covid-๑๙ ทำให้ไม่สามารถจัดตลาดวัฒนธรรม เพื่อจำหน่ายผลงาน	๔.๒๗

ประเด็น	โอกาส	คะแนนเฉลี่ย	อุปสรรค	คะแนนเฉลี่ย
	ข้อมูลได้		ผลิตภัณฑ์ด้านศิลปวัฒนธรรมได้	
	๒. มหาวิทยาลัยมีนโยบายการส่งเสริมและพัฒนาผลิตภัณฑ์ด้านศิลปวัฒนธรรมให้กับคนในชุมชน	๓.๗๓	๒. เนื่องจากสถานการณ์ Covid-๑๙ ทำให้ไม่สามารถลงพื้นที่ชุมชนได้	๔.๑๘
	๓. มีตัวอย่างผลงานผลิตภัณฑ์ด้านศิลปวัฒนธรรมจากภายนอกที่สามารถนำมาประยุกต์ใช้ได้	๓.๗๓	๓. คนในชุมชนมีภาระงานที่ต้องรับผิดชอบทำงานมาก ทำให้ไม่สามารถเข้าร่วมโครงการ/กิจกรรมได้ในบางครั้ง	๓.๘๒
	๔. มีหน่วยงานภายนอกที่มีความสามารถในการพัฒนาผลิตภัณฑ์ด้านศิลปวัฒนธรรมร่วมกัน	๓.๔๕	๔. หน่วยงานภายนอกมีภาระงานที่ต้องรับผิดชอบมาก ทำให้ไม่มีเวลาในการพัฒนาผลิตภัณฑ์ด้านศิลปวัฒนธรรมร่วมกัน	๓.๗๓
ประเด็นยุทธศาสตร์ที่ ๔	๑. มีระบบฐานข้อมูลด้านศิลปวัฒนธรรมภูมิปัญญาท้องถิ่น จากภายนอกที่สามารถสืบค้นข้อมูลได้	๓.๕๕	๑. ข้อมูลในระบบสารสนเทศเกี่ยวกับศิลปวัฒนธรรมจากภายนอกบางส่วนยังไม่ตอบสนองต่อความต้องการของผู้ใช้	๓.๙๑
	๒. มีระบบสารสนเทศที่หลากหลายสามารถนำมาประยุกต์ใช้ในงานด้านศิลปวัฒนธรรมได้	๓.๕๕	๒. ประชาชนให้ความสนใจในการสืบค้นข้อมูลด้านเทคโนโลยีวัฒนธรรมน้อย	๓.๘๒
	๓. มีระบบฐานข้อมูลทางวัฒนธรรมภายนอกที่เข้าถึงข้อมูลได้ง่าย	๓.๕๕	๓. ข้อมูลในระบบสารสนเทศเกี่ยวกับศิลปวัฒนธรรมจากภายนอกบางส่วนยังไม่เป็นปัจจุบัน	๓.๘๒
	๔. มีช่องทางที่หลากหลายในการเผยแพร่ประชาสัมพันธ์ข้อมูล	๓.๕๕	๔. ระบบสารสนเทศเกี่ยวกับศิลปวัฒนธรรมจากภายนอกยังมีจำนวนน้อย	๓.๘๒
	๕. มีเทคโนโลยีสมัยใหม่ที่ช่วยสนับสนุนการดำเนินงานด้านศิลปวัฒนธรรม	๓.๒๗	๕. เทคโนโลยีสมัยใหม่ทำให้ประชาชนมีความสนใจด้านศิลปวัฒนธรรมน้อย	๓.๕๕
ประเด็นยุทธศาสตร์ที่ ๕	๑. มีเครือข่ายความร่วมมือในการดำเนินงานด้านศิลปวัฒนธรรมจากภายนอก	๔.๐๙	๑. การติดต่อประสานงานกับหน่วยงานภายนอกขาดความต่อเนื่องเนื่องจากการปรับเปลี่ยนบุคลากร	๓.๓๖
	๒. มีองค์กรภายนอกในการบริหารจัดการทางวัฒนธรรมร่วมกัน	๓.๘๒	๒. การประสานงานกับหน่วยงานภายนอกในการจัดโครงการ/กิจกรรมบางครั้งยังมีข้อจำกัด	๓.๒๗



ประเด็น	โอกาส	คะแนนเฉลี่ย	อุปสรรค	คะแนนเฉลี่ย
	๓. มีการดำเนินการจัดโครงการ/กิจกรรมบริการวิชาการร่วมกันระหว่างหน่วยงานภายนอก	๓.๗๓	๓. การประสานงานและการสื่อสารกับหน่วยงานภายนอกล่าช้าในบางเรื่อง	๓.๒๗
	๔. ความสามารถของงบประมาณสนับสนุนการดำเนินงานด้านศิลปวัฒนธรรมจากเครือข่ายความร่วมมือภายนอก	๓.๒๗	๔. การติดต่อสื่อสารกับหน่วยงานภายนอกบางครั้งยังมีข้อผิดพลาด	๓.๐๙
ประเด็นยุทธศาสตร์ที่ ๖	๑. รัฐบาลมีนโยบายส่งเสริม สนับสนุนการดำเนินงานด้านการทำนุบำรุงศิลปะและวัฒนธรรมในสถานศึกษา	๓.๘๒	๑. นโยบายเร่งรัดการเบิกจ่ายของรัฐบาลยังขาดความยืดหยุ่น	๔.๐๐
	๒. มหาวิทยาลัยมีนโยบายในการดำเนินงานด้านการทำนุบำรุงศิลปะและวัฒนธรรมอย่างชัดเจน	๓.๕๕	๒. ขาดระบบกลไกสนับสนุนการขับเคลื่อนไปสู่เชิงพาณิชย์	๔.๐๐
	๓. มหาวิทยาลัยมีนโยบายในการสนับสนุนการดำเนินงานด้านการบริหารจัดการ	๓.๕๕	๓. มีการเปลี่ยนแปลงนโยบายบ่อย อาจส่งผลกระทบต่อการทำงาน	๔.๐๐
	๔. มหาวิทยาลัยมีนโยบายในการสนับสนุนการพัฒนาศักยภาพบุคลากร	๓.๔๕	๔. การจัดสรรงบประมาณไม่เป็นไปตามนโยบายที่กำหนดไว้	๓.๗๓

## การวิเคราะห์ค่าน้ำหนัก คะแนน ประเด็นสภาพแวดล้อมภายใน

## ประเด็นยุทธศาสตร์ที่ ๑ การสืบสาน ส่งเสริม สนับสนุนการทำนุบำรุงศิลปวัฒนธรรมและความเป็นไทย

ประเด็น	น้ำหนัก	คะแนนเฉลี่ย		น้ำหนักคะแนนเฉลี่ย	
		จุดแข็ง	จุดอ่อน	จุดแข็ง	จุดอ่อน
<b>ประเด็นยุทธศาสตร์ที่ ๑</b>					
<b>จุดแข็ง</b>					
๑. มีการดำเนินโครงการ/กิจกรรมวันสำคัญของชาติ และวันสำคัญทางศาสนา เพื่อให้ นักศึกษา บุคลากร มีส่วนร่วมในการทำนุบำรุง ศิลปวัฒนธรรม	๐.๑๐	๔.๗๓		๐.๔๗	
๒. มีการดำเนินโครงการ/กิจกรรมสร้าง จิตสำนึกในการอนุรักษ์ศิลปวัฒนธรรมและ ความเป็นไทยให้แก่ นักศึกษา บุคลากร และ ชุมชนท้องถิ่น	๐.๑๐	๔.๓๖		๐.๔๔	
๓. มีการจัดโครงการ/กิจกรรมบริการวิชาการ เพื่อมอบองค์ความรู้ด้านศิลปวัฒนธรรม หรือ ถ่ายทอดองค์ความรู้แก่ผู้เข้ารับการอบรม	๐.๑๐	๔.๒๗		๐.๔๓	
๔. มีการส่งเสริม การบูรณาการด้าน ศิลปวัฒนธรรมและความเป็นไทย กับการเรียน การสอน หรือการวิจัย หรือการบริการวิชาการ	๐.๑๐	๔.๐๐		๐.๔๐	
๕. การ จัด โครงการ/กิจกรรม ด้าน ศิลปวัฒนธรรมมีรูปแบบที่หลากหลาย	๐.๑๐	๓.๗๓		๐.๓๗	
<b>จุดอ่อน</b>					
๑. จำนวนบุคลากรยังไม่เพียงพอสำหรับการ ดำเนินงานด้านศิลปวัฒนธรรม	๐.๑๐		-๔.๒๗		-๐.๔๓
๒. การสนับสนุนงบประมาณไม่เพียงพอในการ พัฒนางานด้านศิลปวัฒนธรรม	๐.๑๐		-๔.๐๙		-๐.๔๑
๓. การจัดโครงการ/กิจกรรมบริการวิชาการยังไม่ตอบสนองความต้องการของชุมชนและสังคม อย่างครบถ้วน ไม่ครอบคลุมทุกศาสตร์ สาขา	๐.๑๐		-๓.๕๕		-๐.๓๖
๔. การ ประชาสัมพันธ์ยังไม่ทั่วถึงทุก กลุ่มเป้าหมาย	๐.๑๐		-๓.๒๗		-๐.๓๓
๕. การบริหารจัดการดำเนินโครงการ/กิจกรรม มีความยืดหยุ่นน้อย	๐.๑๐		-๒.๙๑		-๐.๒๙
<b>รวม</b>	<b>๑.๐๐</b>			<b>๒.๑๑</b>	<b>-๑.๘๒</b>

ประเด็นยุทธศาสตร์ที่ ๒ การยกระดับแหล่งการเรียนรู้ด้านศิลปวัฒนธรรมท้องถิ่น

ประเด็น	น้ำหนัก	คะแนนเฉลี่ย		น้ำหนักคะแนนเฉลี่ย	
		จุดแข็ง	จุดอ่อน	จุดแข็ง	จุดอ่อน
<b>ประเด็นยุทธศาสตร์ที่ ๒</b>					
<b>จุดแข็ง</b>					
๑. มีหอวัฒนธรรมที่เป็นพื้นที่การเรียนรู้ทางด้านศิลปวัฒนธรรมให้กับนักเรียน นักศึกษา นักท่องเที่ยว และประชาชนทั่วไป	๐.๑๐	๔.๗๓		๐.๔๗	
๒. มีการค้นคว้า รวบรวมองค์ความรู้ด้านประวัติศาสตร์ ศิลปวัฒนธรรม ประเพณีและภูมิปัญญาท้องถิ่น	๐.๑๐	๓.๘๒		๐.๓๘	
๓. มีการส่งเสริมการจัดทำแหล่งเรียนรู้ที่สนับสนุนการสืบสาน และอนุรักษ์ศิลปวัฒนธรรมและความเป็นไทย	๐.๑๐	๓.๘๒		๐.๓๘	
๔. มีการเผยแพร่องค์ความรู้ด้านประวัติศาสตร์ ศิลปวัฒนธรรม ประเพณีและภูมิปัญญาท้องถิ่นสู่สาธารณชน	๐.๑๐	๓.๗๓		๐.๓๗	
๕. มีเอกสาร ข้อมูลองค์ความรู้ด้านประวัติศาสตร์ ศิลปวัฒนธรรม ประเพณีและภูมิปัญญาท้องถิ่น	๐.๑๐	๓.๖๔		๐.๓๖	
<b>จุดอ่อน</b>					
๑. งบประมาณสนับสนุนในการพัฒนาหอวัฒนธรรมและแหล่งเรียนรู้อยู่ไม่เพียงพอ	๐.๑๐		-๔.๓๖		-๐.๔๔
๒. พื้นที่ภายในหอวัฒนธรรมมีขนาดเล็กทำให้รองรับผู้เข้าเยี่ยมชมได้จำนวนน้อย	๐.๑๐		-๔.๐๙		-๐.๔๑
๓. องค์ความรู้ทางด้านศิลปวัฒนธรรมยังไม่ครอบคลุมทุกศาสตร์ ทุกสาขา	๐.๑๐		-๔.๐๐		-๐.๔๐
๔. สื่อนิทรรศการภายในหอวัฒนธรรมยังไม่เพียงพอ และยังไม่มีเส้นทางในการนำเยี่ยมชมหอวัฒนธรรม	๐.๑๐		-๓.๙๑		-๐.๓๙
๕. การประชาสัมพันธ์ยังไม่ครอบคลุมทุกด้าน	๐.๑๐		-๓.๘๒		-๐.๓๖
<b>รวม</b>	<b>๑.๐๐</b>			<b>๑.๙๖</b>	<b>-๒.๐๐</b>

ประเด็นยุทธศาสตร์ที่ ๓ การส่งเสริม สนับสนุนและพัฒนานวัตกรรม ด้านศิลปวัฒนธรรมท้องถิ่น

ประเด็น ประเด็นยุทธศาสตร์ที่ ๓	น้ำหนัก	คะแนนเฉลี่ย		น้ำหนักคะแนนเฉลี่ย	
		จุดแข็ง	จุดอ่อน	จุดแข็ง	จุดอ่อน
<b>จุดแข็ง</b>					
๑. มีการดำเนินโครงการ/กิจกรรมพัฒนาผลิตภัณฑ์ด้านศิลปวัฒนธรรมให้กับคนในชุมชน	๐.๑๐	๓.๗๓		๐.๓๗	
๒. มีผลงานผลิตภัณฑ์ด้านศิลปวัฒนธรรมที่สามารถสร้างประโยชน์หรือมูลค่าเพิ่มให้กับคนในชุมชน	๐.๑๐	๓.๗๓		๐.๓๗	
๓. มีองค์ความรู้ที่เกิดจากโครงการ/กิจกรรมพัฒนาผลิตภัณฑ์ด้านศิลปวัฒนธรรม	๐.๑๐	๓.๓๖		๐.๓๔	
๔. มีการส่งเสริมและพัฒนาผลิตภัณฑ์ภูมิปัญญาท้องถิ่นโดยใช้เทคโนโลยีและนวัตกรรมให้กับคนในชุมชน	๐.๑๐	๓.๓๖		๐.๓๔	
๕. มีหน่วยงานภายในที่มีความสามารถในการพัฒนาผลิตภัณฑ์ด้านศิลปวัฒนธรรมร่วมกัน	๐.๑๐	๓.๓๖		๐.๓๔	
<b>จุดอ่อน</b>					
๑. ผลงานผลิตภัณฑ์ด้านศิลปวัฒนธรรมยังไม่ครอบคลุมทุกด้าน	๐.๑๐		-๓.๙๑		-๐.๓๙
๒. จำนวนผลงานผลิตภัณฑ์ด้านศิลปวัฒนธรรมยังมีจำนวนน้อย	๐.๑๐		-๓.๙๑		-๐.๓๙
๓. บุคลากรมีภาระงานที่ต้องรับผิดชอบมาก ทำให้การจัดทำผลงานผลิตภัณฑ์ด้านศิลปวัฒนธรรมบางครั้งไม่เป็นไปตามแผนที่กำหนดไว้	๐.๑๐		-๓.๗๓		-๐.๓๗
๔. การจัดทำผลงานผลิตภัณฑ์ด้านศิลปวัฒนธรรมบางครั้งใช้ระยะเวลานานทำให้การดำเนินงานบางครั้งไม่เป็นไปตามระยะเวลาที่กำหนดไว้	๐.๑๐		-๓.๔๕		-๐.๓๕
๕. โครงการ/กิจกรรมพัฒนาผลิตภัณฑ์ด้านศิลปวัฒนธรรมยังไม่ตอบสนองความต้องการของคนในชุมชนทุกด้าน	๐.๑๐		-๓.๔๕		-๐.๓๕
<b>รวม</b>	<b>๑.๐๐</b>			<b>๑.๗๖</b>	<b>-๑.๘๕</b>

ประเด็นยุทธศาสตร์ที่ ๔ การพัฒนาฐานข้อมูล และสารสนเทศทางศิลปวัฒนธรรมท้องถิ่น

ประเด็น	น้ำหนัก	คะแนนเฉลี่ย		น้ำหนักคะแนนเฉลี่ย	
		จุดแข็ง	จุดอ่อน	จุดแข็ง	จุดอ่อน
<b>ประเด็นยุทธศาสตร์ที่ ๔</b>					
<b>จุดแข็ง</b>					
๑. มีการสร้างระบบฐานข้อมูลด้านศิลปวัฒนธรรม ภูมิปัญญาท้องถิ่น เพื่อค้นหาข้อมูลผ่านระบบออนไลน์	๐.๑๐	๓.๖๔		๐.๓๖	
๒. มีระบบฐานข้อมูลวัดในเขตพื้นที่จังหวัดนครสวรรค์ เพื่อเป็นแหล่งศึกษาค้นคว้าของบุคคลทั่วไป	๐.๑๐	๓.๖๔		๐.๓๖	
๓. มีเว็บไซต์นครสวรรค์ศึกษา ที่ใช้ในการจัดเก็บข้อมูลความรู้เกี่ยวกับจังหวัดนครสวรรค์	๐.๑๐	๓.๖๔		๐.๓๖	
๔. มีระบบ Digital Library ที่ใช้ในการจัดเก็บข้อมูล e-book หนังสือองค์ความรู้ด้านศิลปวัฒนธรรม และวีดิโอที่เกี่ยวข้องกับศิลปวัฒนธรรม ประเพณีท้องถิ่นของจังหวัดนครสวรรค์	๐.๑๐	๓.๕๕		๐.๓๖	
๕. มีระบบฐานข้อมูลออนไลน์ คิวอาร์โค้ด QR Code สำหรับเผยแพร่ประชาสัมพันธ์ในส่วนของจุดแสดงนิทรรศการ และวัตถุโบราณ ภายในหอวัฒนธรรมจังหวัดนครสวรรค์	๐.๑๐	๓.๒๗		๐.๓๓	
<b>จุดอ่อน</b>					
๑. ระบบฐานข้อมูลยังไม่เป็นสื่อสากล	๐.๑๐		-๔.๐๐		-๐.๔๐
๒. ข้อมูลในระบบสารสนเทศบางส่วนยังไม่ตอบสนองต่อความต้องการของผู้ใช้	๐.๑๐		-๓.๘๒		-๐.๓๘
๓. ข้อมูลในระบบสารสนเทศบางส่วนยังไม่สมบูรณ์	๐.๑๐		-๓.๗๓		-๐.๓๗
๔. ข้อมูลในระบบสารสนเทศยังไม่ครอบคลุมทุกด้าน	๐.๑๐		-๓.๗๓		-๐.๓๗
๕. ระบบสารสนเทศยังไม่เป็นที่รู้จักอย่างทั่วถึง	๐.๑๐		-๓.๖๔		-๐.๓๖
<b>รวม</b>	<b>๑.๐๐</b>			<b>๑.๗๗</b>	<b>-๑.๘๘</b>

ประเด็นยุทธศาสตร์ที่ ๕ การสร้างภาคีเครือข่ายความร่วมมือในการทำนุบำรุงศิลปวัฒนธรรม

ประเด็น	น้ำหนัก	คะแนนเฉลี่ย		น้ำหนักคะแนนเฉลี่ย	
		จุดแข็ง	จุดอ่อน	จุดแข็ง	จุดอ่อน
<b>ประเด็นยุทธศาสตร์ที่ ๕</b>					
<b>จุดแข็ง</b>					
๑. มีความร่วมมือจากหน่วยงานและบุคลากรภายในในการเข้าร่วมโครงการ/กิจกรรม	๐.๑๓	๔.๑๘		๐.๕๔	
๒. มีเครือข่ายความร่วมมือในการดำเนินงานจากหน่วยงานภายใน	๐.๑๓	๓.๙๑		๐.๕๑	
๓. มีที่ปรึกษาในการดำเนินงานด้านศิลปวัฒนธรรมจากหน่วยงานภายใน	๐.๑๒	๓.๙๑		๐.๔๗	
๔. มีการดำเนินโครงการ/กิจกรรมด้านศิลปวัฒนธรรมร่วมกับเครือข่ายความร่วมมือ	๐.๑๒	๓.๗๓		๐.๔๕	
<b>จุดอ่อน</b>					
๑. วัสดุ อุปกรณ์ในโครงการ/กิจกรรมความร่วมมือบางครั้งมีจำนวนไม่เพียงพอ	๐.๑๓		-๓.๘๒		-๐.๕๐
๒. การประสานงานในการจัดโครงการ/กิจกรรมบางครั้งยังมีข้อจำกัด	๐.๑๓		-๓.๔๕		-๐.๔๕
๓. การประสานงานและการสื่อสารล่าช้าในบางเรื่อง	๐.๑๒		-๓.๒๗		-๐.๓๙
๔. การติดต่อสื่อสารกับหน่วยงานภายในบางครั้งยังมีข้อผิดพลาด	๐.๑๒		-๓.๐๙		-๐.๓๗
<b>รวม</b>	<b>๑.๐๐</b>			<b>๑.๙๗</b>	<b>-๑.๗๑</b>

ประเด็นยุทธศาสตร์ที่ ๖ การยกระดับการบริหารจัดการให้มีคุณภาพ ตามหลักธรรมาภิบาล

ประเด็น ประเด็นยุทธศาสตร์ที่ ๖	น้ำหนัก	คะแนนเฉลี่ย		น้ำหนักคะแนนเฉลี่ย	
		จุดแข็ง	จุดอ่อน	จุดแข็ง	จุดอ่อน
<b>จุดแข็ง</b>					
๑. บุคลากรมีความรับผิดชอบ ทำงานที่ได้รับมอบหมายเป็นอย่างดี มีความร่วมมือในการดำเนินงาน ทำงานเป็นทีม	๐.๑๐	๔.๖๔		๐.๔๖	
๒. มีโครงสร้างองค์กรที่มีแบบแผนเป็นระบบที่ชัดเจน และเน้นการมีส่วนร่วม	๐.๑๐	๔.๔๕		๐.๔๕	
๓. มีขอบเขตการทำงาน และกำหนดบทบาทภาระหน้าที่รับผิดชอบของบุคลากรไว้อย่างชัดเจน	๐.๑๐	๔.๔๕		๐.๔๕	
๔. มีระบบปฏิบัติงานที่มีความโปร่งใส และสามารถตรวจสอบการทำงานได้	๐.๑๐	๔.๔๕		๐.๔๕	
๕. ผู้บริหารมีความเป็นผู้นำ มีความมุ่งมั่นในการทำงาน รับฟังความคิดเห็นของผู้ใต้บังคับบัญชา สนับสนุนการมีส่วนร่วมของบุคลากร	๐.๑๐	๔.๒๗		๐.๔๓	
<b>จุดอ่อน</b>					
๑. บุคลากรยังไม่ครอบคลุมทุกตำแหน่งงาน	๐.๑๐		-๔.๐๐		-๐.๔๐
๒. นโยบายการเบิกจ่ายของมหาวิทยาลัยมีการเปลี่ยนแปลงอยู่ตลอดเวลา	๐.๑๐		-๔.๐๐		-๐.๔๐
๓. การเบิกจ่ายบางอย่างเกิดความล่าช้า เนื่องจากรายละเอียดในการเบิกจ่ายที่เพิ่มมากขึ้น	๐.๑๐		-๓.๙๑		-๐.๓๙
๔. การจัดสรรงบประมาณไม่เป็นไปตามแผนงานโครงการ/กิจกรรมที่วางไว้	๐.๑๐		-๓.๘๒		-๐.๓๘
๕. การดำเนินงานยังไม่ตอบสนองความต้องการ/ความคาดหวังของผู้มีส่วนได้ส่วนเสียอย่างครบถ้วน	๐.๑๐		-๓.๕๕		-๐.๓๖
<b>รวม</b>	<b>๑.๐๐</b>			<b>๒.๒๔</b>	<b>-๑.๙๓</b>

## การวิเคราะห์ค่าน้ำหนัก คะแนน ประเด็นสภาพแวดล้อมภายนอก

### ประเด็นยุทธศาสตร์ที่ ๑ การสืบสาน ส่งเสริม สนับสนุนการทำนุบำรุงศิลปวัฒนธรรมและความเป็นไทย

ประเด็น	น้ำหนัก	คะแนนเฉลี่ย		น้ำหนักคะแนนเฉลี่ย	
		โอกาส	อุปสรรค	โอกาส	อุปสรรค
<b>ประเด็นยุทธศาสตร์ที่ ๑</b>					
<b>โอกาส</b>					
๑. มีที่ปรึกษาทางวิชาการ ผู้ทรงคุณวุฒิ ที่สามารถให้ความรู้ในการดำเนินงานด้านศิลปวัฒนธรรมได้	๐.๑๓	๓.๙๑		๐.๕๑	
๒. ได้รับความร่วมมือจากวิทยากร หรือ ผู้เชี่ยวชาญจากภายนอก ในการถ่ายทอดองค์ความรู้ด้านศิลปวัฒนธรรม	๐.๑๓	๓.๗๓		๐.๔๘	
๓. จังหวัดมีนโยบายด้านศิลปวัฒนธรรมที่ชัดเจนในการดำเนินการร่วมกัน	๐.๑๒	๓.๕๕		๐.๔๓	
๔. โครงการ/กิจกรรมบริการวิชาการได้รับความสนใจจากบุคคลภายนอกในเข้าร่วมงานเป็นจำนวนมาก	๐.๑๒	๓.๓๖		๐.๔๐	
<b>อุปสรรค</b>					
๑. คนรุ่นใหม่ยังขาดความตระหนักถึงความสำคัญในการช่วยกันอนุรักษ์ เผยแพร่ และสืบสาน ศิลปวัฒนธรรมและภูมิปัญญาท้องถิ่นให้คงอยู่สืบไป	๐.๑๓		-๔.๐๙		-๐.๕๓
๒. บุคลากรที่ดำเนินงานประสานงานในการดำเนินงานด้านศิลปวัฒนธรรมจากภายนอกยังมีจำนวนน้อย และมีภาระงานจำนวนมาก จึงไม่สามารถสนับสนุนส่งเสริมการดำเนินงานในท้องถิ่นได้อย่างเต็มที่	๐.๑๓		-๔.๐๐		-๐.๕๒
๓. นโยบายมหาวิทยาลัยมีการปรับเปลี่ยนทำให้ขาดความต่อเนื่องในการดำเนินงาน	๐.๑๒		-๓.๘๒		-๐.๔๖
๔. การนำผลการบริการวิชาไปพัฒนางานทางด้านศิลปวัฒนธรรมของหน่วยงานต่าง ๆ ยังไม่สามารถตรวจสอบได้อย่างชัดเจน	๐.๑๒		-๓.๗๓		-๐.๔๕
<b>รวม</b>	<b>๑.๐๐</b>			<b>๑.๘๒</b>	<b>-๑.๙๖</b>



## ประเด็นยุทธศาสตร์ที่ ๒ การยกระดับแหล่งการเรียนรู้ด้านศิลปวัฒนธรรมท้องถิ่น

ประเด็น	น้ำหนัก	คะแนนเฉลี่ย		น้ำหนักคะแนนเฉลี่ย	
		โอกาส	อุปสรรค	โอกาส	อุปสรรค
<b>ประเด็นยุทธศาสตร์ที่ ๒</b>					
<b>โอกาส</b>					
๑. อยู่ในพื้นที่ที่มีความหลากหลายทางวัฒนธรรมและชาติพันธุ์	๐.๑๓	๔.๕๕		๐.๕๙	
๒. มีแหล่งเรียนรู้ด้านศิลปวัฒนธรรมที่สามารถศึกษาข้อมูลได้จากภายนอก	๐.๑๓	๔.๑๘		๐.๕๔	
๓. อยู่ในแหล่งข้อมูลประวัติศาสตร์ทางด้านศิลปวัฒนธรรมท้องถิ่น	๐.๑๒	๔.๐๐		๐.๔๘	
๔. มีปราชญ์ชาวบ้าน คนในชุมชน นักวิชาการจากภายนอก ในการรวบรวมข้อมูลด้านศิลปวัฒนธรรม	๐.๑๒	๓.๙๑		๐.๔๗	
<b>อุปสรรค</b>					
๑. ขาดการสืบทอดศิลปะและวัฒนธรรมจากรุ่นสู่รุ่น	๐.๑๓		-๔.๕๕		-๐.๕๙
๒. เยาวชนมีความสนใจในการเรียนรู้วัฒนธรรมในอดีตน้อย	๐.๑๓		-๔.๔๕		-๐.๕๘
๓. ยังไม่มีพื้นที่ทางโบราณคดี ศิลปกรรมท้องถิ่น ที่โดดเด่นชัดเจน	๐.๑๒		-๓.๙๑		-๐.๔๗
๔. หน่วยงานในระดับท้องถิ่น คนในชุมชนมีภาระงานที่ต้องรับผิดชอบทำงานมาก ทำให้ไม่มีเวลาในการรวบรวมข้อมูลด้านศิลปวัฒนธรรม	๐.๑๒		-๓.๘๒		-๐.๔๖
<b>รวม</b>	<b>๑.๐๐</b>			<b>๒.๐๘</b>	<b>-๒.๑๐</b>

## ประเด็นยุทธศาสตร์ที่ ๓ การส่งเสริม สนับสนุนและพัฒนานวัตกรรม ด้านศิลปวัฒนธรรมท้องถิ่น

ประเด็น ประเด็นยุทธศาสตร์ที่ ๓	น้ำหนัก	คะแนนเฉลี่ย		น้ำหนักคะแนนเฉลี่ย	
		โอกาส	อุปสรรค	โอกาส	อุปสรรค
<b>โอกาส</b>					
๑. มีองค์ความรู้จากภายนอกที่เกิดจากโครงการ/กิจกรรมพัฒนาผลิตภัณฑ์ด้านศิลปวัฒนธรรมที่สามารถนำมาศึกษาข้อมูลได้	๐.๑๓	๓.๘๒		๐.๕๐	
๒. มหาวิทยาลัยมีนโยบายการส่งเสริมและพัฒนาผลิตภัณฑ์ด้านศิลปวัฒนธรรมให้กับคนในชุมชน	๐.๑๓	๓.๗๓		๐.๔๘	
๓. มีตัวอย่างผลงานผลิตภัณฑ์ด้านศิลปวัฒนธรรมจากภายนอกที่สามารถนำมาประยุกต์ใช้ได้	๐.๑๒	๓.๗๓		๐.๔๕	
๔. มีหน่วยงานภายนอกที่มีความสามารถในการพัฒนาผลิตภัณฑ์ด้านศิลปวัฒนธรรมร่วมกัน	๐.๑๒	๓.๔๕		๐.๔๑	
<b>อุปสรรค</b>					
๑. เนื่องจากสถานการณ์ Covid-๑๙ ทำให้ไม่สามารถจัดตลาดวัฒนธรรม เพื่อจำหน่ายผลงานผลิตภัณฑ์ด้านศิลปวัฒนธรรมได้	๐.๑๓		-๔.๒๗		-๐.๕๖
๒. เนื่องจากสถานการณ์ Covid-๑๙ ทำให้ไม่สามารถลงพื้นที่ชุมชนได้	๐.๑๓		-๔.๑๘		-๐.๕๔
๓. คนในชุมชนมีภาระงานที่ต้องรับผิดชอบทำงานมาก ทำให้ไม่สามารถเข้าร่วมโครงการ/กิจกรรมได้ในบางครั้ง	๐.๑๒		-๓.๘๒		-๐.๔๖
๔. หน่วยงานภายนอกมีภาระงานที่ต้องรับผิดชอบมาก ทำให้ไม่มีเวลาในการพัฒนาผลิตภัณฑ์ด้านศิลปวัฒนธรรมร่วมกัน	๐.๑๒		-๓.๗๓		-๐.๔๕
<b>รวม</b>	<b>๑.๐๐</b>			<b>๑.๘๔</b>	<b>-๒.๐๑</b>

## ประเด็นยุทธศาสตร์ที่ ๔ การพัฒนาฐานข้อมูล และสารสนเทศทางศิลปวัฒนธรรมท้องถิ่น

ประเด็น	น้ำหนัก	คะแนนเฉลี่ย		น้ำหนักคะแนนเฉลี่ย	
		โอกาส	อุปสรรค	โอกาส	อุปสรรค
<b>ประเด็นยุทธศาสตร์ที่ ๔</b>					
<b>โอกาส</b>					
๑. มีระบบฐานข้อมูลด้านศิลปวัฒนธรรม ภูมิปัญญาท้องถิ่น จากภายนอกที่สามารถสืบค้นข้อมูลได้	๐.๑๐	๓.๕๕		๐.๓๖	
๒. มีระบบสารสนเทศที่หลากหลายสามารถนำมาประยุกต์ใช้ในงานด้านศิลปวัฒนธรรมได้	๐.๑๐	๓.๕๕		๐.๓๖	
๓. มีระบบฐานข้อมูลทางวัฒนธรรมภายนอกที่เข้าถึงข้อมูลได้ง่าย	๐.๑๐	๓.๕๕		๐.๓๖	
๔. มีช่องทางที่หลากหลายในการเผยแพร่ประชาสัมพันธ์ข้อมูล	๐.๑๐	๓.๕๕		๐.๓๖	
๕. มีเทคโนโลยีสมัยใหม่ที่ช่วยสนับสนุนการดำเนินงานด้านศิลปวัฒนธรรม	๐.๑๐	๓.๒๗		๐.๓๓	
<b>อุปสรรค</b>					
๑. ข้อมูลในระบบสารสนเทศเกี่ยวกับศิลปวัฒนธรรมจากภายนอกบางส่วนยังไม่ตอบสนองต่อความต้องการของผู้ใช้	๐.๑๐		-๓.๙๑		-๐.๓๙
๒. ประชาชนให้ความสนใจในการสืบค้นข้อมูลด้านเทคโนโลยีวัฒนธรรมน้อย	๐.๑๐		-๓.๘๒		-๐.๓๘
๓. ข้อมูลในระบบสารสนเทศเกี่ยวกับศิลปวัฒนธรรมจากภายนอกบางส่วนยังไม่เป็นปัจจุบัน	๐.๑๐		-๓.๘๒		-๐.๓๘
๔. ระบบสารสนเทศเกี่ยวกับศิลปวัฒนธรรมจากภายนอกยังมีจำนวนน้อย	๐.๑๐		-๓.๘๒		-๐.๓๘
๕. เทคโนโลยีสมัยใหม่ทำให้ประชาชนมีความสนใจด้านศิลปวัฒนธรรมน้อย	๐.๑๐		-๓.๕๕		-๐.๓๖
<b>รวม</b>	<b>๑.๐๐</b>			<b>๑.๓๗</b>	<b>-๑.๘๙</b>

## ประเด็นยุทธศาสตร์ที่ ๕ การสร้างภาคีเครือข่ายความร่วมมือในการทำนุบำรุงศิลปวัฒนธรรม

ประเด็น	น้ำหนัก	คะแนนเฉลี่ย		น้ำหนักคะแนนเฉลี่ย	
		จุดแข็ง	จุดอ่อน	จุดแข็ง	จุดอ่อน
<b>ประเด็นยุทธศาสตร์ที่ ๕</b>					
<b>โอกาส</b>					
๑. มีเครือข่ายความร่วมมือในการดำเนินงานด้านศิลปวัฒนธรรมจากภายนอก	๐.๑๓	๔.๐๙		๐.๕๓	
๒. มีองค์กรภายนอกในการบริหารจัดการทางวัฒนธรรมร่วมกัน	๐.๑๓	๓.๘๒		๐.๕๐	
๓. มีการดำเนินการจัดโครงการ/กิจกรรมบริการวิชาการร่วมกันระหว่างหน่วยงานภายนอก	๐.๑๒	๓.๗๓		๐.๔๕	
๔. สามารถของบประมาณสนับสนุนการดำเนินงานด้านศิลปวัฒนธรรมจากเครือข่ายความร่วมมือภายนอก	๐.๑๒	๓.๒๗		๐.๓๙	
<b>อุปสรรค</b>					
๑. การติดต่อประสานงานกับหน่วยงานภายนอกขาดความต่อเนื่องเนื่องจากการปรับเปลี่ยนบุคลากร	๐.๑๓		-๓.๓๖		-๐.๔๔
๒. การประสานงานกับหน่วยงานภายนอกในการจัดโครงการ/กิจกรรมบางครั้งยังมีข้อจำกัด	๐.๑๓		-๓.๒๗		-๐.๔๓
๓. การประสานงานและการสื่อสารกับหน่วยงานภายนอกล่าช้าในบางเรื่อง	๐.๑๒		-๓.๒๗		-๐.๓๙
๔. การติดต่อสื่อสารกับหน่วยงานภายนอกบางครั้งยังมีข้อผิดพลาด	๐.๑๒		-๓.๐๙		-๐.๓๗
<b>รวม</b>	<b>๑.๐๐</b>			<b>๑.๘๗</b>	<b>-๑.๖๓</b>

ประเด็นยุทธศาสตร์ที่ ๖ การยกระดับการบริหารจัดการให้มีคุณภาพ ตามหลักธรรมาภิบาล

ประเด็น	น้ำหนัก	คะแนนเฉลี่ย		น้ำหนักคะแนนเฉลี่ย	
		จุดแข็ง	จุดอ่อน	จุดแข็ง	จุดอ่อน
<b>ประเด็นยุทธศาสตร์ที่ ๖</b>					
<b>โอกาส</b>					
๑. รัฐบาลมีนโยบายส่งเสริม สนับสนุน การดำเนินงานด้านการทำนุบำรุงศิลปะและวัฒนธรรมในสถานศึกษา	๐.๑๓	๓.๘๒		๐.๕๐	
๒. มหาวิทยาลัยมีนโยบายในการดำเนินงานด้านการทำนุบำรุงศิลปะและวัฒนธรรมอย่างชัดเจน	๐.๑๓	๓.๕๕		๐.๕๖	
๓. มหาวิทยาลัยมีนโยบายในการสนับสนุนการดำเนินงานด้านการบริหารจัดการ	๐.๑๒	๓.๕๕		๐.๔๓	
๔. มหาวิทยาลัยมีนโยบายในการสนับสนุนการพัฒนาศักยภาพบุคลากร	๐.๑๒	๓.๔๕		๐.๔๑	
<b>อุปสรรค</b>					
๑. นโยบายเร่งรัดการเบิกจ่ายของรัฐบาลยังขาดความยืดหยุ่น	๐.๑๓		-๔.๐๐		-๐.๕๒
๒. ขาดระบบกลไกสนับสนุนการขับเคลื่อนไปสู่เชิงพาณิชย์	๐.๑๓		-๔.๐๐		-๐.๕๒
๓. มีการเปลี่ยนแปลงนโยบายบ่อยอาจจะส่งผลกระทบต่อการทำงาน	๐.๑๒		-๔.๐๐		-๐.๔๘
๔. การจัดสรรงบประมาณไม่เป็นไปตามนโยบายที่กำหนดไว้	๐.๑๒		-๓.๗๓		-๐.๔๕
<b>รวม</b>	<b>๑.๐๐</b>			<b>๑.๘๐</b>	<b>-๑.๙๗</b>

### สรุปการวิเคราะห์ค่าน้ำหนัก คะแนน ประเด็นสภาพแวดล้อมภายใน

ประเด็น สภาพแวดล้อมภายใน	น้ำหนัก	คะแนนเฉลี่ย		น้ำหนักคะแนนเฉลี่ย		สรุปผลการ วิเคราะห์
		จุดแข็ง	จุดอ่อน	จุดแข็ง	จุดอ่อน	
ประเด็นยุทธศาสตร์ที่ ๑	๐.๑๗	๒.๑๑	-๑.๘๒	๐.๓๖	-๐.๓๑	๐.๐๕
ประเด็นยุทธศาสตร์ที่ ๒	๐.๑๗	๑.๙๖	-๒.๐๐	๐.๓๓	-๐.๓๔	-๐.๐๑
ประเด็นยุทธศาสตร์ที่ ๓	๐.๑๗	๑.๗๖	-๑.๘๕	๐.๓๐	-๐.๓๑	-๐.๐๑
ประเด็นยุทธศาสตร์ที่ ๔	๐.๑๗	๑.๗๗	-๑.๘๘	๐.๓๐	-๐.๓๒	-๐.๐๒
ประเด็นยุทธศาสตร์ที่ ๕	๐.๑๖	๑.๙๗	-๑.๗๑	๐.๓๒	-๐.๒๗	๐.๐๕
ประเด็นยุทธศาสตร์ที่ ๖	๐.๑๖	๒.๒๔	-๑.๙๓	๐.๓๖	-๐.๓๑	๐.๐๕
<b>รวม</b>	<b>๑.๐๐</b>			<b>๑.๙๗</b>	<b>-๑.๘๖</b>	<b>๐.๑๑</b>

### สรุปการวิเคราะห์ค่าน้ำหนัก คะแนน ประเด็นสภาพแวดล้อมภายนอก

ประเด็น สภาพแวดล้อมภายนอก	น้ำหนัก	คะแนนเฉลี่ย		น้ำหนักคะแนนเฉลี่ย		สรุปผลการ วิเคราะห์
		โอกาส	อุปสรรค	โอกาส	อุปสรรค	
ประเด็นยุทธศาสตร์ที่ ๑	๐.๑๗	๑.๘๒	-๑.๙๖	๐.๓๑	-๐.๓๓	-๐.๐๒
ประเด็นยุทธศาสตร์ที่ ๒	๐.๑๗	๒.๐๘	-๒.๑๐	๐.๓๕	-๐.๓๖	-๐.๐๑
ประเด็นยุทธศาสตร์ที่ ๓	๐.๑๗	๑.๘๔	-๒.๐๑	๐.๓๑	-๐.๓๔	-๐.๐๓
ประเด็นยุทธศาสตร์ที่ ๔	๐.๑๗	๑.๗๗	-๑.๘๙	๐.๓๐	-๐.๓๒	-๐.๐๒
ประเด็นยุทธศาสตร์ที่ ๕	๐.๑๖	๑.๘๗	-๑.๖๓	๐.๓๐	-๐.๒๖	๐.๐๔
ประเด็นยุทธศาสตร์ที่ ๖	๐.๑๖	๑.๘๐	-๑.๙๗	๐.๒๙	-๐.๓๒	-๐.๐๓
<b>รวม</b>	<b>๑.๐๐</b>			<b>๑.๘๖</b>	<b>-๑.๙๓</b>	<b>-๐.๐๗</b>

## สรุปผล สภาพแวดล้อมภายใน

### ประเด็นยุทธศาสตร์ที่ ๑

- สรุปผลการวิเคราะห์เป็นจุดแข็ง

### ประเด็นยุทธศาสตร์ที่ ๒

- สรุปผลการวิเคราะห์เป็นจุดอ่อน

### ประเด็นยุทธศาสตร์ที่ ๓

- สรุปผลการวิเคราะห์เป็นจุดอ่อน

### ประเด็นยุทธศาสตร์ที่ ๔

- สรุปผลการวิเคราะห์เป็นจุดอ่อน

### ประเด็นยุทธศาสตร์ที่ ๕

- สรุปผลการวิเคราะห์เป็นจุดแข็ง

### ประเด็นยุทธศาสตร์ที่ ๖

- สรุปผลการวิเคราะห์เป็นจุดแข็ง

## สรุปผล สภาพแวดล้อมภายนอก

### ประเด็นยุทธศาสตร์ที่ ๑

- สรุปผลการวิเคราะห์เป็นอุปสรรค

### ประเด็นยุทธศาสตร์ที่ ๒

- สรุปผลการวิเคราะห์เป็นอุปสรรค

### ประเด็นยุทธศาสตร์ที่ ๓

- สรุปผลการวิเคราะห์เป็นอุปสรรค

### ประเด็นยุทธศาสตร์ที่ ๔

- สรุปผลการวิเคราะห์เป็นอุปสรรค

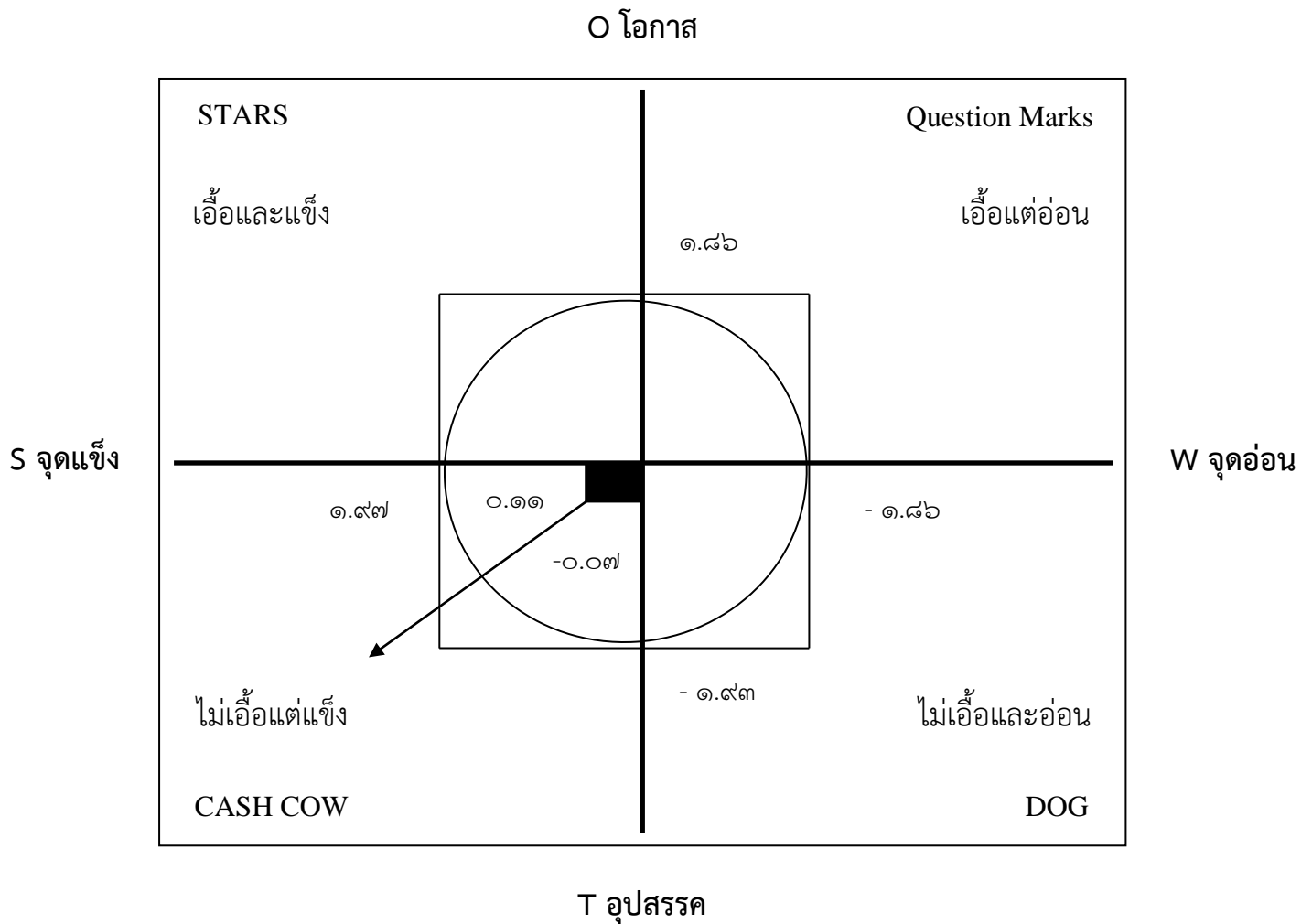
### ประเด็นยุทธศาสตร์ที่ ๕

- สรุปผลการวิเคราะห์เป็นโอกาส

### ประเด็นยุทธศาสตร์ที่ ๖

- สรุปผลการวิเคราะห์เป็นอุปสรรค

กราฟวิเคราะห์ตำแหน่งยุทธศาสตร์ของสำนักศิลปะและวัฒนธรรม



**ยุทธศาสตร์สำนักศิลปะและวัฒนธรรม**

สถานการณ์ของสำนักศิลปะและวัฒนธรรมอยู่ในตำแหน่ง CASH COW “ไม่เอื้อแต่แข็ง” ST (ปัจจัยภายในที่เป็นจุดแข็ง ปัจจัยภายนอกที่เป็นอุปสรรค) เนื่องจากสำนักศิลปะและวัฒนธรรมมีข้อได้เปรียบที่เป็นจุดแข็งหลายประการ แม้ว่าสภาพแวดล้อมไม่เอื้ออำนวยต่อการดำเนินงาน แต่สำนักศิลปะและวัฒนธรรมสามารถใช้กลยุทธ์ในการดำเนินงานที่เป็นจุดแข็งที่มีเพื่อสร้างโอกาสในระยะยาวด้านอื่น ๆ แทน



## การวิเคราะห์เชิงยุทธศาสตร์ SWOT analysis (TOWS Matrix)

### ๑. การวิเคราะห์เทอร์เมทริกซ์ (TOWS Matrix)

จากการวิเคราะห์ข้อมูลเชิงประจักษ์ (Empirical Studies) โดยการให้บุคลากรและผู้บริหารประเมินประเด็น SWOT ที่สำคัญ พบว่า ตำแหน่งยุทธศาสตร์ของสำนักศิลปะและวัฒนธรรมอยู่ที่ STARS “เอื้อและแข็ง” ซึ่งเป็นตำแหน่งที่ได้เปรียบทางยุทธศาสตร์ การวางแผนยุทธศาสตร์จึงควรมุ่งเน้นปัจจัยสำคัญที่เป็นจุดแข็งและโอกาสในการพัฒนาสำนักศิลปะและวัฒนธรรม ให้มีการดำเนินงานที่มีประสิทธิภาพต่อไป โดยพิจารณาประเด็น SWOT ที่สำคัญ โดยอาศัยเทคนิคเทอร์เมทริกซ์ TOWS (TOWS matrix) มาใช้ในการวิเคราะห์ประเด็นยุทธศาสตร์ โดยนำประเด็นสำคัญที่สุด ของ SWOT ทั้งสี่ด้านมาใช้ในการวิเคราะห์ ดังต่อไปนี้

### ๒. การวิเคราะห์เชิงรุก หรือ SO

การที่สำนักศิลปะและวัฒนธรรมสามารถเร่งรัดยุทธศาสตร์ด้าน WT, WO และ ST ซึ่งจะช่วยให้สำนักศิลปะและวัฒนธรรม ได้รับการปรับปรุง แก้ไขและพัฒนาให้มีความได้เปรียบ ซึ่งควรพิจารณายุทธศาสตร์เชิงรุก กล่าวคือ การใช้จุดแข็งในการขออนโอกาส จึงพิจารณายุทธศาสตร์เชิงรุก หรือ SO

### ๓. การวิเคราะห์เชิงป้องกัน หรือ ST

การที่ตำแหน่งยุทธศาสตร์ของสำนักศิลปะและวัฒนธรรมอยู่ที่เชิงรุก ซึ่งสมควรให้มีการเร่งรัดยุทธศาสตร์ด้าน WT และ WO ซึ่งจะช่วยให้สำนักศิลปะและวัฒนธรรม ได้รับการปรับปรุง แก้ไขและพัฒนาให้มีความพร้อม ซึ่งควรพิจารณายุทธศาสตร์เชิงป้องกัน กล่าวคือ การใช้จุดแข็งป้องกันภัยคุกคาม จึงพิจารณายุทธศาสตร์เชิงป้องกัน หรือ ST

### ๔. การวิเคราะห์เชิงพัฒนา หรือ WO

การที่ตำแหน่งยุทธศาสตร์ของสำนักศิลปะและวัฒนธรรมอยู่ที่เชิงรุก ซึ่งเป็นตำแหน่งที่ได้เปรียบเชิงยุทธศาสตร์ การวางแผนยุทธศาสตร์จึงควรมุ่งเน้นปัจจัยสำคัญที่ช่วยลดหรือขจัดจุดอ่อนลงได้มากที่สุด หลังการวิเคราะห์ WT แล้ว จะได้วิเคราะห์ WO ซึ่งพิจารณายุทธศาสตร์เชิงพัฒนา หรือ WO โดยมีข้อเสนอเชิงยุทธศาสตร์ที่สำคัญคล้ายกับข้อเสนอเชิงยุทธศาสตร์เชิงรับ

### ๕. การวิเคราะห์เชิงรับ หรือ WT

การที่ตำแหน่งยุทธศาสตร์ของสำนักศิลปะและวัฒนธรรมอยู่ที่เชิงรุก ซึ่งเป็นตำแหน่งที่ได้เปรียบเชิงยุทธศาสตร์ การวางแผนยุทธศาสตร์จึงควรมุ่งเน้นปัจจัยสำคัญที่ช่วยลดหรือขจัดจุดอ่อนลงได้มากที่สุด ซึ่งมีข้อเสนอเชิงยุทธศาสตร์เชิงรับที่สำคัญ ดังนี้

๑. พัฒนาศักยภาพการทำงานของบุคลากร
๒. ส่งเสริมการประชาสัมพันธ์เชิงรุก
๓. การอาศัยเครือข่ายความร่วมมือในการทำงานด้านศิลปะและวัฒนธรรม

การวิเคราะห์กลยุทธ์  
กลยุทธ์ SO (การใช้จุดแข็งเกาะกุมโอกาส)

Strength (จุดแข็ง)	Opportunities (โอกาส)	SO Strategies
S๑ มีการดำเนินโครงการ/กิจกรรมวันสำคัญของชาติ และวันสำคัญทางศาสนา เพื่อให้ให้นักศึกษา บุคลากร มีส่วนร่วมในการทำนุบำรุงศิลปวัฒนธรรม	O๑ ได้รับความร่วมมือจากวิทยากร หรือ ผู้เชี่ยวชาญจากภายนอก ในการถ่ายทอดองค์ความรู้ด้านศิลปวัฒนธรรม	๑. จัดโครงการ/กิจกรรมวันสำคัญของชาติ และวันสำคัญทางศาสนาอย่างต่อเนื่องเพื่อเป็นการส่งเสริมการทำนุบำรุงศิลปะและวัฒนธรรม
S๒ มีการดำเนินโครงการ/กิจกรรมสร้างจิตสำนึกในการอนุรักษ์ศิลปวัฒนธรรม และความเป็นไทยให้แก่ นักศึกษา บุคลากร และชุมชนท้องถิ่น	O๒ มีที่ปรึกษาทางวิชาการ ผู้ทรงคุณวุฒิ ที่สามารถให้ความรู้ในการดำเนินงานด้านศิลปวัฒนธรรมได้	๒. จัดโครงการ/กิจกรรมสร้างจิตสำนึกในการอนุรักษ์ศิลปวัฒนธรรมและความเป็นไทยที่สร้างความรู้ ความเข้าใจ ให้ตระหนักถึงความสำคัญในการร่วมกันอนุรักษ์ศิลปวัฒนธรรมให้คงอยู่ต่อไป
S๓ มีหอวัฒนธรรมที่เป็นพื้นที่การเรียนรู้ทางด้านศิลปวัฒนธรรมให้กับนักเรียน นักศึกษา นักท่องเที่ยว และประชาชนทั่วไป	O๓ อยู่ในพื้นที่ที่มีความหลากหลายทางวัฒนธรรมและชาติพันธุ์	๓. พัฒนาหอวัฒนธรรมจังหวัดนครสวรรค์ให้เป็นแหล่งเรียนรู้ด้านศิลปวัฒนธรรมและภูมิปัญญาท้องถิ่น
S๔ มีการค้นคว้า รวบรวมองค์ความรู้ด้านประวัติศาสตร์ ศิลปวัฒนธรรม ประเพณี และภูมิปัญญาท้องถิ่น	O๔ อยู่ในแหล่งข้อมูลประวัติศาสตร์ทางด้านศิลปวัฒนธรรมท้องถิ่น	๔. พัฒนาผลิตภัณฑ์ด้านศิลปวัฒนธรรมให้ตอบสนองต่อความต้องการของชุมชนท้องถิ่น
S๕ มีหน่วยงานภายในที่มีความสามารถในการพัฒนานวัตกรรมด้านศิลปวัฒนธรรมร่วมกัน	O๕ มีองค์ความรู้จากภายนอกที่เกิดจากโครงการ/กิจกรรมพัฒนาผลิตภัณฑ์ด้านศิลปวัฒนธรรมที่สามารถนำมาศึกษาข้อมูลได้	๕. สร้างความร่วมมือกับหน่วยงานภายนอกในการดำเนินงานด้านศิลปวัฒนธรรมร่วมกัน
S๖ มีการดำเนินโครงการ/กิจกรรมพัฒนานวัตกรรมด้านศิลปวัฒนธรรมให้กับคนในชุมชน	O๖ มหาวิทยาลัยมีนโยบายการส่งเสริม และ พัฒนา ผลิตภัณฑ์ ด้านศิลปวัฒนธรรมให้กับคนในชุมชน	๖. จัดโครงการ/กิจกรรมบริการวิชาการแก่ชุมชนที่ตอบสนองความต้องการของชุมชนท้องถิ่น
S๗ มีระบบ Digital Library ที่ใช้ในการจัดเก็บข้อมูล e-book หนังสือองค์ความรู้ด้านศิลปวัฒนธรรม และวีดิโอที่เกี่ยวข้องกับศิลปวัฒนธรรม ประเพณีท้องถิ่นของจังหวัดนครสวรรค์	O๗ มีเทคโนโลยีสมัยใหม่ที่ช่วยสนับสนุนการดำเนินงานด้านศิลปวัฒนธรรม	๗. พัฒนาระบบเทคโนโลยีสารสนเทศภายในหอวัฒนธรรมจังหวัดนครสวรรค์ให้มีความทันสมัย น่าสนใจ
S๘ มีระบบฐานข้อมูลวัดในเขตพื้นที่จังหวัดนครสวรรค์ เพื่อเป็นแหล่งศึกษาค้นคว้าของบุคคลทั่วไป	O๘ มีช่องทางที่หลากหลายในการเผยแพร่ประชาสัมพันธ์ข้อมูล	๘. พัฒนาระบบเทคโนโลยีสารสนเทศในด้านศิลปวัฒนธรรมให้สามารถตอบสนองความต้องการของผู้ใช้งานได้อย่างครอบคลุม
S๙ มีเครือข่ายความร่วมมือในการดำเนินงานจากหน่วยงานภายใน	O๙ มีเครือข่ายความร่วมมือในการดำเนินงานด้านศิลปวัฒนธรรมจากภายนอก	๙. พัฒนาศักยภาพบุคลากรให้
S๑๐ มีความร่วมมือจากหน่วยงานและบุคลากรภายในในการเข้าร่วมโครงการ/กิจกรรม	O๑๐ มีองค์กรภายนอกในการบริหารจัดการทางวัฒนธรรมร่วมกัน	
	O๑๑ มหาวิทยาลัยมีนโยบายในการสนับสนุนการดำเนินงานด้านการบริหารจัดการ	
	O๑๒ มหาวิทยาลัยมีนโยบายในการสนับสนุนการพัฒนาศักยภาพบุคลากร	

Strength (จุดแข็ง)	Opportunities (โอกาส)	SO Strategies
S๑๑ บุคลากรมีความรับผิดชอบ ทำงานที่ได้รับมอบหมายเป็นอย่างดี มีความร่วมมือในการดำเนินงาน ทำงานเป็นทีม S๑๒ มีโครงสร้างองค์กรที่มีแบบแผนเป็นระบบที่ชัดเจน และเน้นการมีส่วนร่วม		สามารถปฏิบัติงานได้อย่างหลากหลาย

### กลยุทธ์ ST (การใช้จุดแข็งหลีกเลี่ยงอุปสรรค)

Strength (จุดแข็ง)	Threat (อุปสรรค)	ST Strategies
S๑ มีการดำเนินโครงการ/กิจกรรมวันสำคัญของชาติ และวันสำคัญทางศาสนา เพื่อให้นักศึกษา บุคลากร มีส่วนร่วมในการทำนุบำรุงศิลปวัฒนธรรม S๒ มีการดำเนินโครงการ/กิจกรรมสร้างจิตสำนึกในการอนุรักษ์ศิลปวัฒนธรรม และความเป็นไทยให้แก่ นักศึกษา บุคลากร และชุมชนท้องถิ่น S๓ มีหอวัฒนธรรมที่เป็นพื้นที่การเรียนรู้ทางด้านศิลปวัฒนธรรมให้กับนักเรียน นักศึกษา นักท่องเที่ยว และประชาชนทั่วไป S๔ มีการค้นคว้า รวบรวมองค์ความรู้ด้านประวัติศาสตร์ ศิลปวัฒนธรรม ประเพณีและภูมิปัญญาท้องถิ่น S๕ มีหน่วยงานภายในที่มีความสามารถในการพัฒนาผลิตภัณฑ์ด้านศิลปวัฒนธรรมร่วมกัน S๖ มีการดำเนินโครงการ/กิจกรรมพัฒนานวัตกรรมด้านศิลปวัฒนธรรมให้กับคนในชุมชน S๗ มีระบบ Digital Library ที่ใช้ในการจัดเก็บข้อมูล e-book หนังสือองค์ความรู้ด้านศิลปวัฒนธรรม และวีดิโอที่เกี่ยวข้องกับศิลปวัฒนธรรม ประเพณีท้องถิ่นของจังหวัดนครสวรรค์ S๘ มีระบบฐานข้อมูลวัดในเขตพื้นที่จังหวัดนครสวรรค์ เพื่อเป็นแหล่งศึกษา	T๑ คนรุ่นใหม่ยังขาดความตระหนักถึงความสำคัญในการช่วยกันอนุรักษ์ เผยแพร่ และสืบสาน ศิลปวัฒนธรรม และภูมิปัญญาท้องถิ่นให้คงอยู่สืบไป T๒ นโยบายมหาวิทยาลัยมีการปรับเปลี่ยนทำให้ขาดความต่อเนื่องในการดำเนินงาน T๓ ขาดการสืบ ทอด ศิลปะ และ วัฒนธรรมจากรุ่นสู่รุ่น T๔ เยาวชนมีความสนใจในการเรียนรู้วัฒนธรรมในอดีตน้อย T๕ เนื่องจากสถานการณ์ Covid-๑๙ ทำให้ไม่สามารถลงพื้นที่ชุมชนได้ T๖ เนื่องจากสถานการณ์ Covid-๑๙ ทำให้ไม่สามารถจัดตลาดวัฒนธรรม เพื่อจำหน่ายผลงาน ผลิตภัณฑ์ ด้านศิลปวัฒนธรรมได้ T๗ ข้อมูลในระบบสารสนเทศเกี่ยวกับศิลปวัฒนธรรมจากภายนอกบางส่วนยังไม่เป็นปัจจุบัน T๘ ประชาชนให้ความสนใจในการสืบค้นข้อมูลด้านเทคโนโลยีวัฒนธรรมน้อย T๙ การประสานงานกับหน่วยงานภายนอกในการจัดโครงการ/กิจกรรม บางครั้งยังมีข้อจำกัด T๑๐ การติดต่อประสานงานกับหน่วยงานภายนอกขาดความต่อเนื่อง	๑. ส่งเสริม สนับสนุน การจัดโครงการ/กิจกรรม ด้านศิลปวัฒนธรรมให้ ความรู้กับบุคคลภายนอก เยาวชน คนรุ่นใหม่ ให้เห็นถึงความสำคัญในการอนุรักษ์ ศิลปะและวัฒนธรรมในอดีตให้คงอยู่ต่อไป ๒. ส่งเสริม สนับสนุน การจัดกิจกรรม/โครงการสร้างจิตสำนึกในการอนุรักษ์ศิลปวัฒนธรรมและความเป็นไทย ที่สร้างความรู้ ความเข้าใจ ให้ตระหนักถึงความสำคัญในการร่วมกันอนุรักษ์ศิลปวัฒนธรรมให้คงอยู่ต่อไป ๓. ปรับปรุงหอวัฒนธรรมให้เป็นพื้นที่การเรียนรู้ด้านศิลปวัฒนธรรมของจังหวัดนครสวรรค์ ๔. ส่งเสริม สนับสนุน การจัดกิจกรรม/โครงการพัฒนาผลิตภัณฑ์ด้านศิลปวัฒนธรรมที่ตอบสนองความต้องการของชุมชนท้องถิ่น ๕. ส่งเสริมการจัดกิจกรรม/โครงการบริการวิชาการแก่ชุมชนเพื่อรวบรวมข้อมูลทางประวัติศาสตร์ท้องถิ่นของจังหวัดนครสวรรค์ แล้วนำมาจัดทำเป็นฐานข้อมูลความรู้ ๖. สร้างความร่วมมือกับบุคลากรทั้งภายในและภายนอกที่มีความรู้

<p>คั้นคว่าของบุคคลทั่วไป</p> <p>S๙ มีเครือข่ายความร่วมมือในการดำเนินงานจากหน่วยงานภายใน</p> <p>S๑๐ มีความร่วมมือจากหน่วยงานและบุคลากรภายในในการเข้าร่วมโครงการ/กิจกรรม</p> <p>S๑๑ บุคลากรมีความรับผิดชอบ ทำงานที่ได้รับมอบหมายเป็นอย่างดี มีความร่วมมือในการดำเนินงาน ทำงานเป็นทีม</p> <p>S๑๒ มีโครงสร้างองค์กรที่มีแบบแผน เป็นระบบที่ชัดเจน และเน้นการมีส่วนร่วม</p>	<p>เนื่องจากการปรับเปลี่ยนบุคลากร</p> <p>T๑๑ ขาดระบบกลไกสนับสนุนการขับเคลื่อนไปสู่เชิงพาณิชย์</p> <p>T๑๒ การจัดสรรงบประมาณไม่เป็นไปตามนโยบายที่กำหนดไว้</p>	<p>ความสามารถด้านศิลปวัฒนธรรมในการพัฒนางานร่วมกัน</p> <p>๗. พัฒนาระบบเทคโนโลยีสารสนเทศเกี่ยวกับศิลปวัฒนธรรมให้มีความทันสมัย น่าสนใจ</p> <p>๘. ทำการวางแผนการใช้งบประมาณในการดำเนินโครงการ/กิจกรรมในแต่ละไตรมาสโดยมอบหมายให้มีผู้ดูแลรับผิดชอบในแต่ละโครงการ/กิจกรรม</p> <p>๙. พัฒนาระบบและกลไกในการดำเนินงานให้มีประสิทธิภาพมากขึ้น</p>
--	---	---

### กลยุทธ์ WO (เอาชนะจุดอ่อนโดยอาศัยโอกาส)

Weakness (จุดอ่อน)	Opportunities (โอกาส)	WO Strategies
W๑ การสนับสนุนงบประมาณไม่เพียงพอในการพัฒนางานด้านศิลปวัฒนธรรม	O๑ ได้รับความร่วมมือจากวิทยากร หรือผู้เชี่ยวชาญจากภายนอก ในการถ่ายทอดองค์ความรู้ด้านศิลปวัฒนธรรม	๑. ของงบประมาณสนับสนุนการจากชุมชน หน่วยงานภายใน ภายนอก ในการสนับสนุนการดำเนินงานด้านศิลปวัฒนธรรม และการพัฒนาหอวัฒนธรรมและแหล่งเรียนรู้
W๒ จำนวนบุคลากรยังไม่เพียงพอสำหรับการดำเนินงานด้านศิลปวัฒนธรรม	O๒ มีที่ปรึกษาทางวิชาการ ผู้ทรงคุณวุฒิ ที่สามารถให้ความรู้ในการดำเนินงานด้านศิลปวัฒนธรรมได้	๒. ส่งเสริม สนับสนุนให้บุคลากรพัฒนาความรู้ ความสามารถในการปฏิบัติงานที่หลากหลายด้าน
W๓ งบประมาณสนับสนุนในการพัฒนาหอวัฒนธรรมและแหล่งเรียนรู้ยังไม่เพียงพอ	O๓ อยู่ในพื้นที่ที่มีความหลากหลายทางวัฒนธรรมและชาติพันธุ์	๓. สร้างความร่วมมือจากหน่วยงานภายในหรือภายนอกในด้านบุคลากร สำหรับการดำเนินงานด้านศิลปวัฒนธรรม และด้านอื่น ๆ ร่วมกัน
W๔ พื้นที่ภายในหอวัฒนธรรมมีขนาดเล็กทำให้รองรับผู้เข้าเยี่ยมชมได้จำนวนน้อย	O๔ อยู่ในแหล่งข้อมูลประวัติศาสตร์ทางด้านศิลปวัฒนธรรมท้องถิ่น	๔. ส่งเสริมให้ปราชญ์ชาวบ้านได้ถ่ายทอดความรู้ด้านศิลปะและวัฒนธรรมเพื่อรวบรวมเป็นองค์ความรู้ด้านศิลปะและวัฒนธรรมท้องถิ่น
W๕ จำนวนผลงานผลิตภัณฑ์ด้านศิลปวัฒนธรรมยังมีจำนวนน้อย	O๕ มีองค์ความรู้จากภายนอกที่เกิดจากโครงการ/กิจกรรมพัฒนาผลิตภัณฑ์ด้านศิลปวัฒนธรรมที่สามารถนำมาศึกษาข้อมูลได้	๕. ส่งเสริมสนับสนุนการจัดทำผลงานผลิตภัณฑ์ด้านศิลปวัฒนธรรมให้ครอบคลุมทุกด้าน
W๖ ผลงานผลิตภัณฑ์ด้านศิลปวัฒนธรรมยังไม่ครอบคลุมทุกด้าน	O๖ มหาวิทยาลัยมีนโยบายการส่งเสริมและพัฒนานวัตกรรมด้านศิลปวัฒนธรรมให้กับคนในชุมชน	๖. สร้างรูปแบบการติดตาม
W๗ ระบบฐานข้อมูลยังไม่เป็นสื่อสากล	O๗ มีเทคโนโลยีสมัยใหม่ที่ช่วยสนับสนุนการดำเนินงานด้านศิลปวัฒนธรรม	
W๘ ข้อมูลในระบบสารสนเทศบางส่วนยังไม่สมบูรณ์	O๘ มีช่องทางที่หลากหลายในการ	
W๙ วัสดุ อุปกรณ์ในโครงการ/		

<p>กิจกรรมความร่วมมือบางครั้งมีจำนวนไม่เพียงพอ</p> <p>W๑๐ การประสานงานและการสื่อสารล่าช้าในบางเรื่อง</p> <p>W๑๑ บุคลากรยังไม่ครอบคลุมทุกตำแหน่งงาน</p> <p>W๑๒ การเบิกจ่ายบางอย่างเกิดความล่าช้าเนื่องจากรายละเอียดในการเบิกจ่ายที่เพิ่มมากขึ้น</p>	<p>เผยแพร่ประชาสัมพันธ์ข้อมูล</p> <p>O๙ มีเครือข่ายความร่วมมือในการดำเนินงานด้านศิลปวัฒนธรรมจากภายนอก</p> <p>O๑๐ มีองค์กรภายนอกในการบริหารจัดการทางวัฒนธรรมร่วมกัน</p> <p>O๑๑ มหาวิทยาลัยมีนโยบายในการสนับสนุนการดำเนินงานด้านการบริหารจัดการ</p> <p>O๑๒ มหาวิทยาลัยมีนโยบายในการสนับสนุนการพัฒนาศักยภาพบุคลากร</p>	<p>ตรวจสอบผลการบริการวิชาการด้านศิลปวัฒนธรรม เพื่อให้ทราบถึงผลการนำไปใช้ประโยชน์</p> <p>๗. พัฒนาระบบฐานข้อมูลให้มีการจัดทำหลายภาษา</p> <p>๘. จัดโครงการ/กิจกรรมในการแลกเปลี่ยนเรียนรู้ให้กับบุคลากรในเรื่องที่เกี่ยวกับการปฏิบัติงาน</p> <p>๙. ทำการสำรวจความต้องการในการใช้วัสดุ อุปกรณ์ในการจัดโครงการ/กิจกรรม</p>
--	---	--

### กลยุทธ์ WT (ลดจุดอ่อนและหลีกเลี่ยงอุปสรรค)

Weakness (จุดอ่อน)	Threat (อุปสรรค)	WT Strategies
<p>W๑ การสนับสนุนงบประมาณไม่เพียงพอในการพัฒนางานด้านศิลปวัฒนธรรม</p>	<p>T๑ คนรุ่นใหม่ยังขาดความตระหนักถึงความสำคัญในการช่วยกันอนุรักษ์เผยแพร่ และสืบสาน ศิลปวัฒนธรรม และภูมิปัญญาท้องถิ่นให้คงอยู่สืบไป</p>	<p>๑. ของบประมาณสนับสนุนจากภายนอกในการพัฒนางานด้านศิลปวัฒนธรรม และปรับปรุงหอวัฒนธรรมจังหวัดนครสวรรค์</p>
<p>W๒ จำนวนบุคลากรยังไม่เพียงพอสำหรับการดำเนินงานด้านศิลปวัฒนธรรม</p>	<p>T๒ นโยบายมหาวิทยาลัยมีการปรับเปลี่ยนทำให้ขาดความต่อเนื่องในการดำเนินงาน</p>	<p>๒. สนับสนุนกิจกรรม/โครงการด้านศิลปะและวัฒนธรรมให้มีความรู้กับบุคคลภายนอก เยาวชน คนรุ่นใหม่ให้เห็นถึงความสำคัญในการอนุรักษ์ศิลปะและวัฒนธรรมในอดีตให้คงอยู่ต่อไป</p>
<p>W๓ งบประมาณสนับสนุนในการพัฒนาหอวัฒนธรรมและแหล่งเรียนรู้ยังไม่เพียงพอ</p>	<p>T๓ ขาดการสืบทอดศิลปะและวัฒนธรรมจากรุ่นสู่รุ่น</p>	<p>๓. พัฒนาบุคลากรที่มีอยู่โดยส่งไปอบรม สัมมนา ศึกษาดูงานด้านศิลปะและวัฒนธรรมเพื่อเพิ่มพูนความรู้ความสามารถ</p>
<p>W๔ พื้นที่ภายในหอวัฒนธรรมมีขนาดเล็กทำให้รองรับผู้เข้าเยี่ยมชมได้จำนวนน้อย</p>	<p>T๔ เยาวชนมีความสนใจในการเรียนรู้วัฒนธรรมในอดีตน้อย</p>	<p>๔. สร้างเครือข่ายการดำเนินงานด้านศิลปวัฒนธรรมร่วมกัน เพื่อลดปัญหาเรื่องจำนวนบุคลากรไม่เพียงพอ</p>
<p>W๕ จำนวนผลงานนวัตกรรมด้านศิลปวัฒนธรรมยังมีจำนวนน้อย</p>	<p>T๕ เนื่องจากสถานการณ์ Covid-๑๙ ทำให้ไม่สามารถลงพื้นที่ชุมชนได้</p>	<p>๕. จัดทำระบบและกลไกในการติดตาม ตรวจสอบผลการบริการวิชาการ เพื่อให้ทราบถึงผลการพัฒนางานด้านศิลปวัฒนธรรม</p>
<p>W๖ ผลงานผลิตภัณฑ์ด้านศิลปวัฒนธรรมยังไม่ครอบคลุมทุกด้าน</p>	<p>T๖ เนื่องจากสถานการณ์ Covid-๑๙ ทำให้ไม่สามารถจัดตลาดวัฒนธรรมเพื่อจำหน่ายผลงานผลิตภัณฑ์ด้านศิลปวัฒนธรรมได้</p>	<p>๖. ส่งเสริม สนับสนุนให้มีการจัดทำ</p>
<p>W๗ ระบบฐานข้อมูลยังไม่เป็นสื่อสากล</p>	<p>T๗ ข้อมูลในระบบสารสนเทศเกี่ยวกับศิลปวัฒนธรรมจากภายนอกบางส่วนยังไม่เป็นปัจจุบัน</p>	<p>๖. ส่งเสริม สนับสนุนให้มีการจัดทำ</p>
<p>W๘ ข้อมูลในระบบสารสนเทศบางส่วนยังไม่สมบูรณ์</p>	<p>T๘ ประชาชนให้ความสนใจในการสืบค้นข้อมูลด้านเทคโนโลยีวัฒนธรรม</p>	<p>๖. ส่งเสริม สนับสนุนให้มีการจัดทำ</p>
<p>W๙ วัสดุ อุปกรณ์ในโครงการ/</p>		

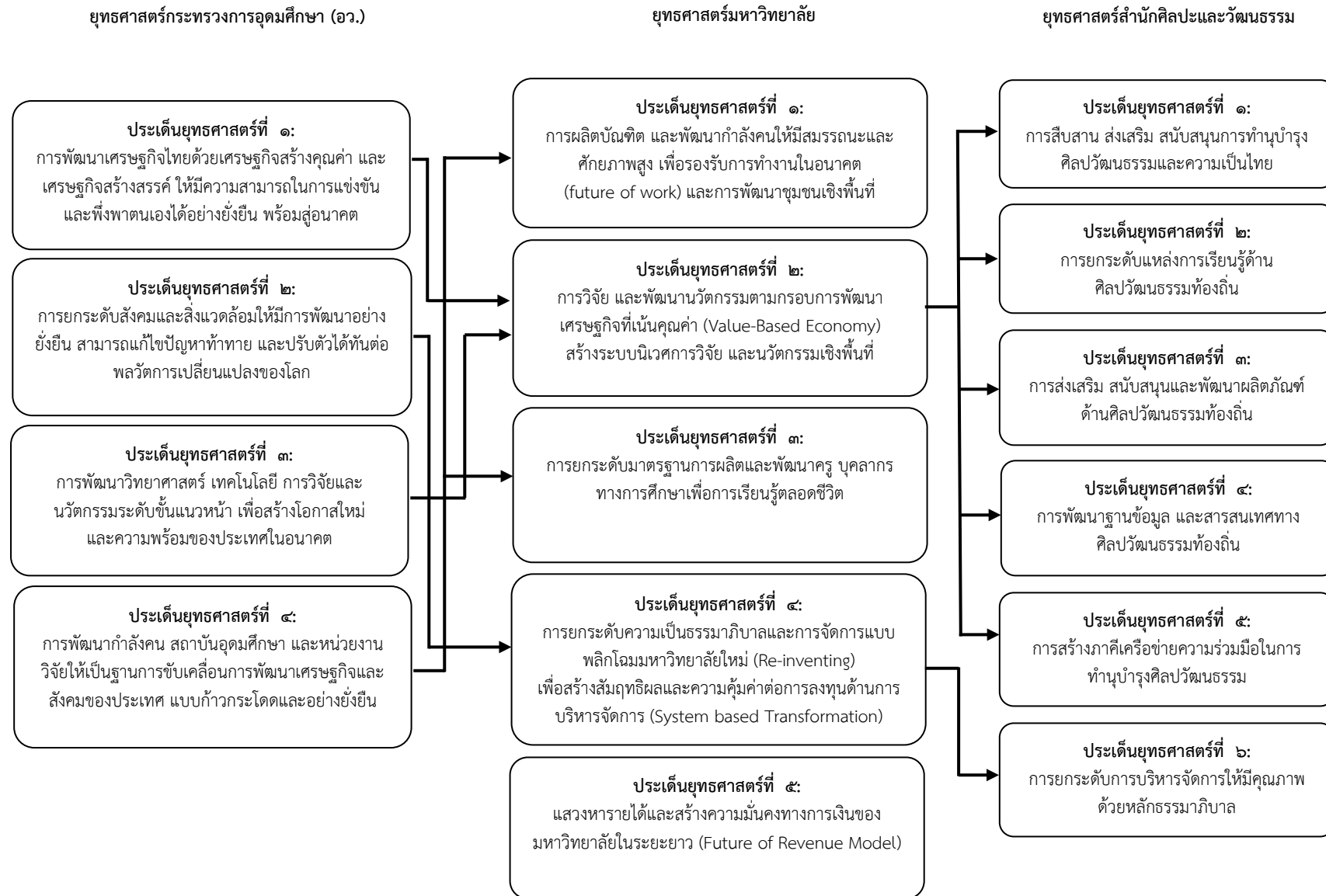
กิจกรรมความร่วมมือบางครั้งมีจำนวนไม่เพียงพอ	น้อย	ผลงานผลิตภัณฑ์ด้านศิลปวัฒนธรรมมากยิ่งขึ้น
W๑๐ การประสานงานและการสื่อสารล่าช้าในบางเรื่อง	T๙ การประสานงานกับหน่วยงานภายนอกในการจัดโครงการ/กิจกรรม บางครั้งยังมีข้อจำกัด	๗. พัฒนาระบบฐานข้อมูลให้เป็นสื่อสากล
W๑๑ บุคลากรยังไม่ครอบคลุมทุกตำแหน่งงาน	T๑๐ การติดต่อประสานงานกับหน่วยงานภายนอกขาดความต่อเนื่อง เนื่องจากมีการปรับเปลี่ยนบุคลากร	๘. ปรับปรุงข้อมูลในระบบเทคโนโลยีสารสนเทศให้มีความสมบูรณ์มากยิ่งขึ้น
W๑๒ การเบิกจ่ายบางอย่างเกิดความล่าช้าเนื่องจากรายละเอียดในการเบิกจ่ายที่เพิ่มมากขึ้น	T๑๑ ขาดระบบกลไกสนับสนุนการขับเคลื่อนไปสู่เชิงพาณิชย์	๙. วางแผนการดำเนินกิจกรรม/โครงการให้มีความละเอียด ชัดเจน เพื่อให้การดำเนินงานเป็นไปอย่างมีประสิทธิภาพ
	T๑๒ การจัดสรรงบประมาณไม่เป็นไปตามนโยบายที่กำหนดไว้	

### การวิเคราะห์เชิงกลยุทธ์ SWOT analysis (TOWS Matrix)

SO Strategies (รุกไปข้างหน้า)	WO Strategies (พัฒนาภายใน)
๑. จัดโครงการ/กิจกรรมวันสำคัญของชาติ และวันสำคัญทางศาสนา อย่างต่อเนื่องเพื่อเป็นการส่งเสริมการทำงานบำรุงศิลปะและวัฒนธรรม	๑. ของบประมาณสนับสนุนการจากชุมชน หน่วยงานภายใน ภายนอก ในการสนับสนุนการดำเนินงานด้านศิลปวัฒนธรรม และการพัฒนาหอวัฒนธรรมและแหล่งเรียนรู้
๒. จัดโครงการ/กิจกรรมสร้างจิตสำนึกในการอนุรักษ์ศิลปวัฒนธรรมและความเป็นไทย ที่สร้างความรู้ ความเข้าใจให้ตระหนักถึงความสำคัญในการร่วมกันอนุรักษ์ศิลปวัฒนธรรมให้คงอยู่ต่อไป	๒. ส่งเสริม สนับสนุนให้บุคลากรพัฒนาความรู้ความสามารถในการปฏิบัติงานที่หลากหลายด้าน
๓. พัฒนาหอวัฒนธรรมจังหวัดนครสวรรค์ให้เป็นแหล่งเรียนรู้ด้านศิลปวัฒนธรรมและภูมิปัญญาท้องถิ่น	๓. สร้างความร่วมมือจากหน่วยงานภายในหรือภายนอกในด้านบุคลากร สำหรับการดำเนินงานด้านศิลปวัฒนธรรมและด้านอื่น ๆ ร่วมกัน
๔. พัฒนาผลิตภัณฑ์ด้านศิลปวัฒนธรรมให้ตอบสนองต่อความต้องการของชุมชนท้องถิ่น	๔. ส่งเสริมให้ปราชญ์ชาวบ้านได้ถ่ายทอดความรู้ด้านศิลปะและวัฒนธรรมเพื่อรวบรวมเป็นองค์ความรู้ด้านศิลปะและวัฒนธรรมท้องถิ่น
๕. สร้างความร่วมมือกับหน่วยงานภายนอกในการดำเนินงานด้านศิลปวัฒนธรรมร่วมกัน	๕. ส่งเสริมสนับสนุนการจัดทำผลงานผลิตภัณฑ์ด้านศิลปวัฒนธรรมให้ครอบคลุมทุกด้าน
๖. จัดโครงการ/กิจกรรมบริการวิชาการแก่ชุมชนที่ตอบสนองความต้องการของชุมชนท้องถิ่น	๖. สร้างรูปแบบการติดตาม ตรวจสอบผลการบริการวิชาการด้านศิลปวัฒนธรรม เพื่อให้ทราบถึงผลการนำไปใช้ประโยชน์
๗. พัฒนาระบบเทคโนโลยีสารสนเทศภายในหอวัฒนธรรมจังหวัดนครสวรรค์ให้มีความทันสมัย น่าสนใจ	๗. พัฒนาระบบฐานข้อมูลให้มีการจัดทำหลายภาษา
๘. พัฒนาระบบเทคโนโลยีสารสนเทศในด้านศิลปวัฒนธรรมให้สามารถตอบสนองความต้องการของผู้ใช้งานได้อย่างครอบคลุม	๘. จัดโครงการ/กิจกรรมในการแลกเปลี่ยนเรียนรู้ให้กับบุคลากรในเรื่องที่เกี่ยวกับการปฏิบัติงาน
๙. พัฒนาศักยภาพบุคลากรให้สามารถปฏิบัติงานได้อย่างหลากหลาย	๙. ทำการสำรวจความต้องการในการใช้วัสดุ อุปกรณ์ในการจัดโครงการ/กิจกรรม

ST Strategies (สร้างพันธมิตร)	WT Strategies (ปรับเปลี่ยน)
<p>๑. ส่งเสริม สนับสนุนการจัดโครงการ/กิจกรรมด้านศิลปวัฒนธรรมให้ความรู้กับบุคคลภายนอก เยาวชน คนรุ่นใหม่ให้เห็นถึงความสำคัญในการอนุรักษ์ศิลปะและวัฒนธรรมในอดีตให้คงอยู่ต่อไป</p> <p>๒. ส่งเสริม สนับสนุนการจัดกิจกรรม/โครงการสร้างจิตสำนึกในการอนุรักษ์ศิลปวัฒนธรรมและความเป็นไทย ที่สร้างความรู้ ความเข้าใจ ให้ตระหนักถึงความสำคัญในการร่วมกันอนุรักษ์ศิลปวัฒนธรรมให้คงอยู่ต่อไป</p> <p>๓. ปรับปรุงหอวัฒนธรรมให้เป็นพื้นที่การเรียนรู้ด้านศิลปวัฒนธรรมของจังหวัดนครสวรรค์</p> <p>๔. ส่งเสริม สนับสนุนการจัดกิจกรรม/โครงการพัฒนาผลิตภัณฑ์ด้านศิลปวัฒนธรรมที่ตอบสนองความต้องการของชุมชนท้องถิ่น</p> <p>๕. ส่งเสริมการจัดกิจกรรม/โครงการบริการวิชาการแก่ชุมชนเพื่อรวบรวมข้อมูลทางประวัติศาสตร์ท้องถิ่นของจังหวัดนครสวรรค์ แล้วนำมาจัดทำเป็นฐานข้อมูลความรู้</p> <p>๖. สร้างความร่วมมือกับบุคลากรทั้งภายในและภายนอกที่มีความรู้ ความสามารถด้านศิลปวัฒนธรรมในการพัฒนางานร่วมกัน</p> <p>๗. พัฒนาระบบเทคโนโลยีสารสนเทศเกี่ยวกับศิลปวัฒนธรรมให้มีความทันสมัย น่าสนใจ</p> <p>๘. ทำการวางแผนการใช้งบประมาณในการดำเนินโครงการ/กิจกรรมในแต่ละไตรมาสโดยมอบหมายให้มีผู้ดูแลรับผิดชอบในแต่ละโครงการ/กิจกรรม</p> <p>๙. พัฒนาระบบและกลไกในการดำเนินงานให้มีประสิทธิภาพมากขึ้น</p>	<p>๑. ของบประมาณสนับสนุนจากภายนอกในการพัฒนางานด้านศิลปวัฒนธรรม และปรับปรุงหอวัฒนธรรมจังหวัดนครสวรรค์</p> <p>๒. สนับสนุนกิจกรรม/โครงการด้านศิลปะและวัฒนธรรมให้ความรู้กับบุคคลภายนอก เยาวชน คนรุ่นใหม่ให้เห็นถึงความสำคัญในการอนุรักษ์ศิลปะและวัฒนธรรมในอดีตให้คงอยู่ต่อไป</p> <p>๓. พัฒนาบุคลากรที่มีอยู่โดยส่งไปอบรม สัมมนา ศึกษาดูงานด้านศิลปะและวัฒนธรรม เพื่อเพิ่มพูนความรู้ ความสามารถ</p> <p>๔. สร้างเครือข่ายการดำเนินงานด้านศิลปวัฒนธรรมร่วมกัน เพื่อลดปัญหาเรื่องจำนวนบุคลากรไม่เพียงพอ</p> <p>๕. จัดทำระบบและกลไกในการติดตาม ตรวจสอบผลการบริการวิชาการ เพื่อให้ทราบถึงผลการพัฒนางานด้านศิลปวัฒนธรรม</p> <p>๖. ส่งเสริม สนับสนุนให้มีการจัดทำผลงานผลิตภัณฑ์ด้านศิลปวัฒนธรรมมากยิ่งขึ้น</p> <p>๗. พัฒนาระบบฐานข้อมูลให้เป็นสื่อสากล</p> <p>๘. ปรับปรุงข้อมูลในระบบเทคโนโลยีสารสนเทศให้มีความสมบูรณ์มากยิ่งขึ้น</p> <p>๙. วางแผนการดำเนินกิจกรรม/โครงการให้มีความละเอียดชัดเจน เพื่อให้การดำเนินงานเป็นไปอย่างมีประสิทธิภาพ</p>

แผนภูมิแสดงความเชื่อมโยงระหว่างประเด็นยุทธศาสตร์ ของกระทรวงการอุดมศึกษา (อว.) มหาวิทยาลัย และ ยุทธศาสตร์สำนักศิลปะและวัฒนธรรม





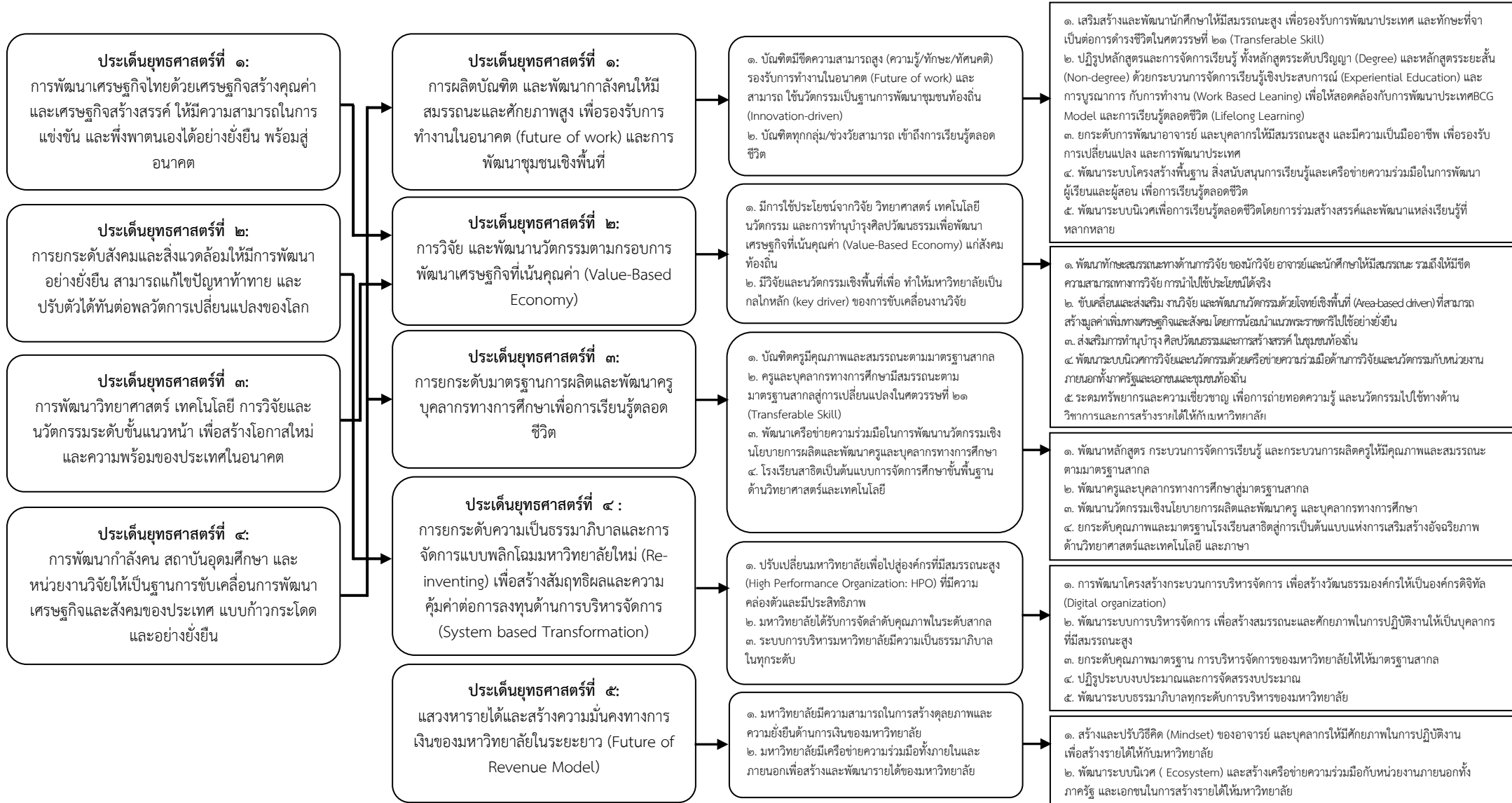
### แผนภูมิแสดงความเชื่อมโยงระหว่างประเด็นยุทธศาสตร์กระทรวงการอุดมศึกษา (อว.) กับประเด็นยุทธศาสตร์ เป้าประสงค์ และกลยุทธ์ของมหาวิทยาลัยราชภัฏนครสวรรค์

#### ยุทธศาสตร์กระทรวงการอุดมศึกษา (อว.)

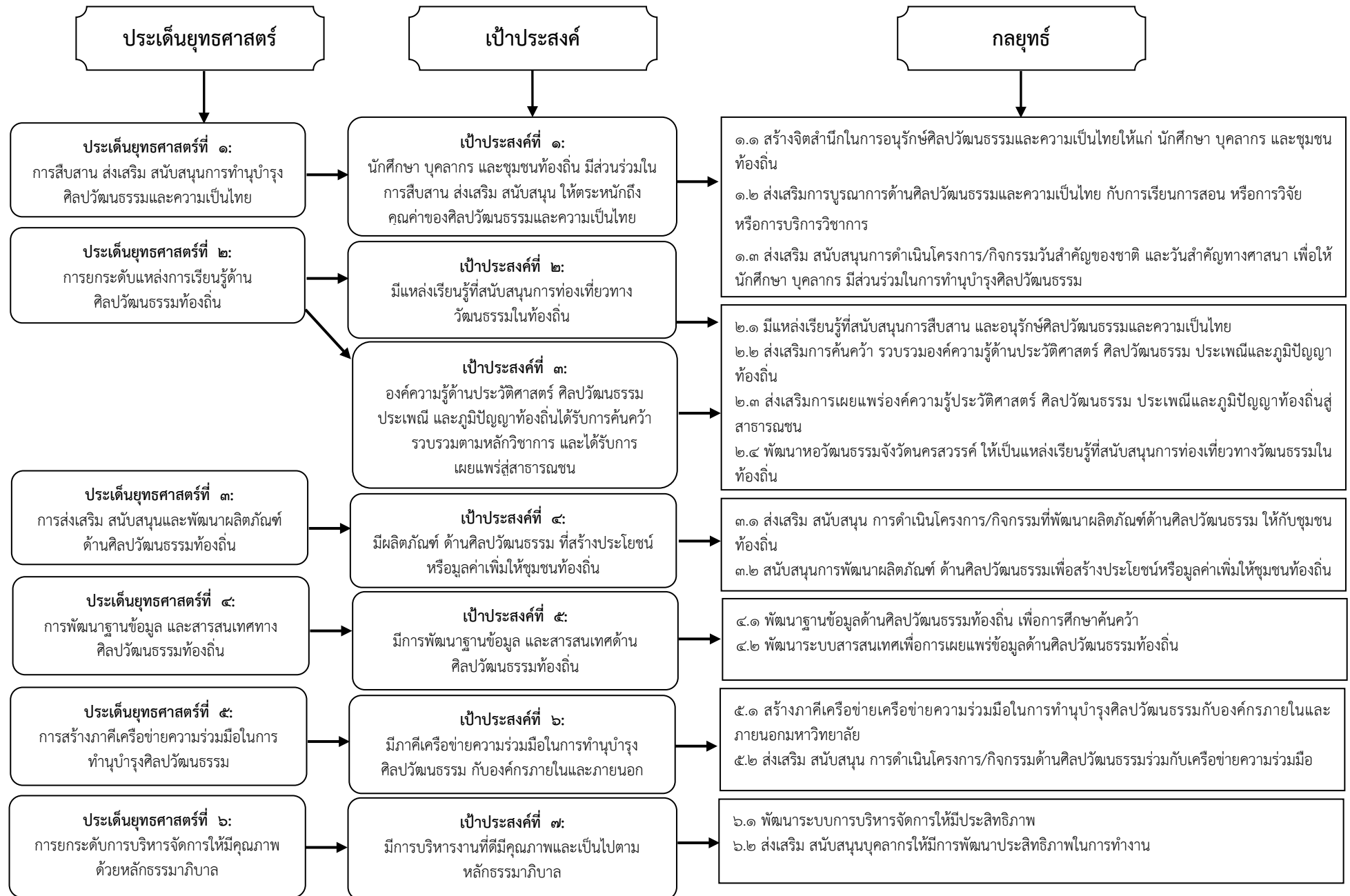
#### ยุทธศาสตร์มหาวิทยาลัย

#### เป้าประสงค์มหาวิทยาลัย

#### กลยุทธ์มหาวิทยาลัย

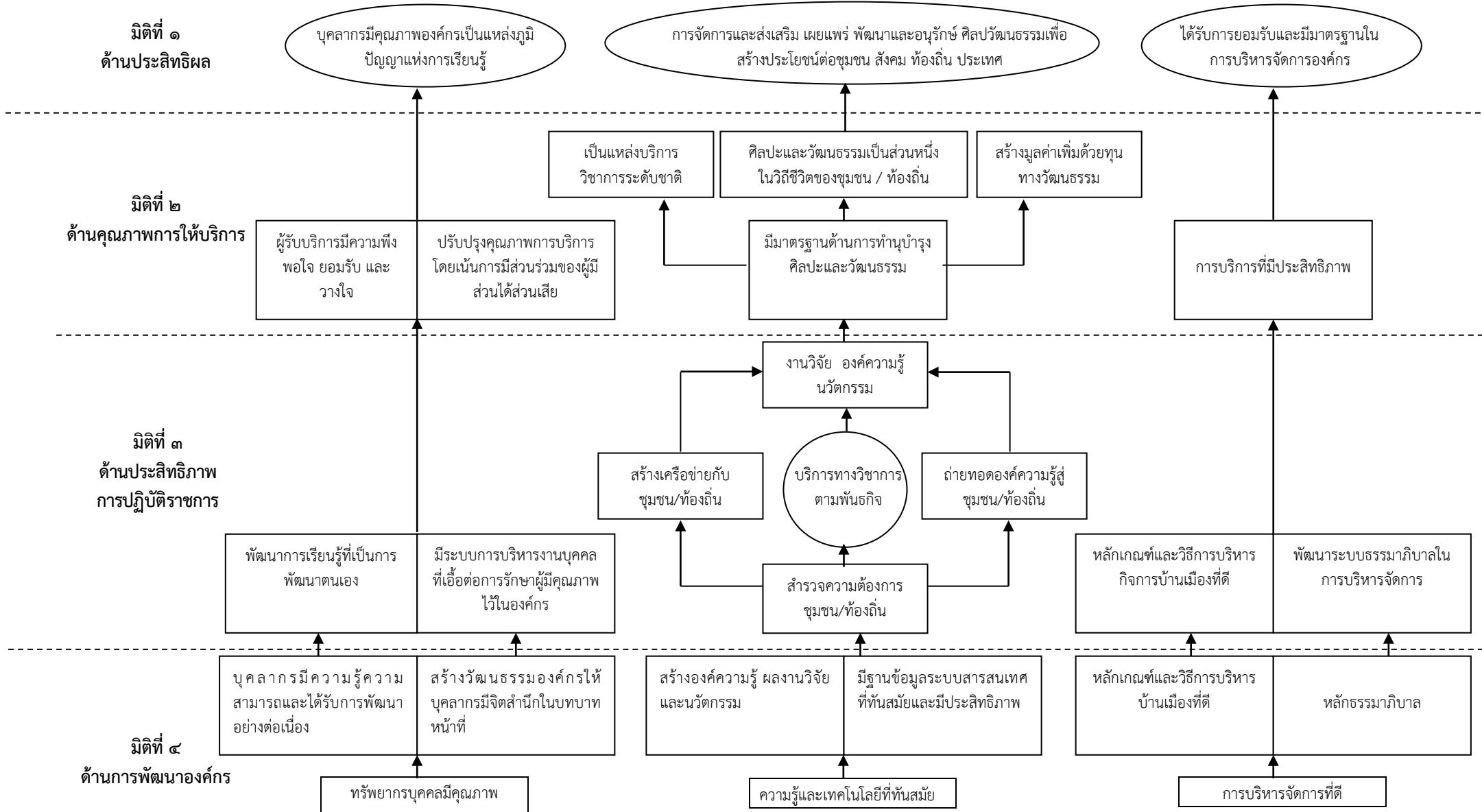


## แผนภูมิแสดงความเชื่อมโยงระหว่างประเด็นยุทธศาสตร์ เป้าประสงค์ และกลยุทธ์ของสำนักศิลปะและวัฒนธรรม



การสร้างแผนที่ยุทธศาสตร์ตามหลัก BSC หรือ มุมมอง ๔ มิติตามคำรับรองปฏิบัติการ

วิสัยทัศน์ : แหล่งเรียนรู้และถ่ายทอดศิลปวัฒนธรรมชั้นนำของท้องถิ่น โดยใช้นวัตกรรมและเทคโนโลยี



## การทบทวน ปรัชญา วิสัยทัศน์ และพันธกิจ

ผลจากการ SWOT ทำให้บุคลากรสำนักศิลปะและวัฒนธรรม ทราบถึง สภาพการณ์ปัจจุบันของ องค์กร จึงรวมกันวิเคราะห์ ปรัชญา วิสัยทัศน์ และพันธกิจให้มีความเหมาะสม สอดคล้องกับ กลยุทธ์ขององค์กร รวมทั้ง ปรับแก้ตามข้อเสนอแนะของคณะกรรมการประเมิน ซึ่งจากข้อเสนอแนะของที่ประชุมมีมติให้มีการคง ปรัชญา วิสัยทัศน์ พันธกิจ ประเด็นยุทธศาสตร์ เป้าประสงค์ และกลยุทธ์ เดิมไว้ ดังนี้

### ปรัชญา (คงเดิม)

ศิลปวัฒนธรรมเป็นรากฐานความเข้มแข็งของท้องถิ่น

### วิสัยทัศน์ (คงเดิม)

แหล่งเรียนรู้และถ่ายทอดศิลปวัฒนธรรมชั้นนำของท้องถิ่น โดยใช้นวัตกรรมและเทคโนโลยี

### พันธกิจ (คงเดิม)

๑. สืบสาน และทำนุบำรุงศิลปวัฒนธรรมและความเป็นไทย
๒. ส่งเสริมการเรียนรู้และการถ่ายทอดศิลปวัฒนธรรมท้องถิ่น
๓. ส่งเสริม สนับสนุนและพัฒนาผลิตภัณฑ์ ด้านศิลปวัฒนธรรมท้องถิ่น
๔. พัฒนารูขี้อมูลสารสนเทศด้านศิลปวัฒนธรรมท้องถิ่น
๕. สร้างภาคีเครือข่ายในการทำนุบำรุงศิลปวัฒนธรรม
๖. ยกระดับการบริหารจัดการให้มีคุณภาพ ด้วยหลักธรรมาภิบาล

### ประเด็นยุทธศาสตร์ (คงเดิม)

๑. การสืบสาน ส่งเสริม สนับสนุนการทำนุบำรุงศิลปวัฒนธรรมและความเป็นไทย
๒. การยกระดับแหล่งการเรียนรู้ด้านศิลปวัฒนธรรมท้องถิ่น
๓. การส่งเสริม สนับสนุนและพัฒนาผลิตภัณฑ์ ด้านศิลปวัฒนธรรมท้องถิ่น
๔. การพัฒนารูขี้อมูล และสารสนเทศทางศิลปวัฒนธรรมท้องถิ่น
๕. การสร้างภาคีเครือข่ายความร่วมมือในการทำนุบำรุงศิลปวัฒนธรรม
๖. การยกระดับการบริหารจัดการให้มีคุณภาพ ตามหลักธรรมาภิบาล

### เป้าประสงค์ (คงเดิม)

๑. นักศึกษา บุคลากร และชุมชนท้องถิ่น มีส่วนร่วมในการสืบสาน ส่งเสริม สนับสนุน ให้ตระหนักถึงคุณค่าของศิลปวัฒนธรรมและความเป็นไทย
๒. มีแหล่งเรียนรู้ที่สนับสนุนการท่องเที่ยวทางวัฒนธรรมในท้องถิ่น
๓. องค์กรมีความรู้ด้านประวัติศาสตร์ ศิลปวัฒนธรรม ประเพณี และภูมิปัญญาท้องถิ่น ได้รับการค้นคว้า รวบรวมตามหลักวิชาการ และได้รับการเผยแพร่สู่สาธารณชน
๔. มีผลิตภัณฑ์ ด้านศิลปวัฒนธรรม ที่สร้างประโยชน์หรือมูลค่าเพิ่มให้ชุมชนท้องถิ่น
๕. มีการพัฒนารูขี้อมูล และสารสนเทศด้านศิลปวัฒนธรรมท้องถิ่น
๖. มีภาคีเครือข่ายความร่วมมือในการทำนุบำรุงศิลปวัฒนธรรม กับองค์กรภายในและภายนอกมหาวิทยาลัย

๗. มีการบริหารจัดการงานที่ดีมีคุณภาพและเป็นไปตามหลักธรรมาภิบาล

### กลยุทธ์ (คงเดิม)

๑. การสืบสาน ส่งเสริม สนับสนุนการทำนุบำรุงศิลปวัฒนธรรมและความเป็นไทย
  - ๑.๑ สร้างจิตสำนึกในการอนุรักษ์ศิลปวัฒนธรรมและความเป็นไทยให้แก่ นักศึกษา บุคลากร และชุมชนท้องถิ่น
  - ๑.๒ ส่งเสริมการบูรณาการด้านศิลปวัฒนธรรมและความเป็นไทย กัับการเรียนการสอน หรือการวิจัย หรือการบริการวิชาการ
  - ๑.๓ ส่งเสริม สนับสนุนการจัดโครงการ/กิจกรรมวันสำคัญของชาติ และวันสำคัญทาง ศาสนา เพื่อให้ นักศึกษา บุคลากร มีส่วนร่วมในการทำนุบำรุงศิลปวัฒนธรรม
๒. การยกระดับแหล่งการเรียนรู้ด้านศิลปวัฒนธรรมท้องถิ่น
  - ๒.๑ มีแหล่งเรียนรู้ที่สนับสนุนการสืบสาน และอนุรักษ์ศิลปวัฒนธรรมและความเป็นไทย
  - ๒.๒ ส่งเสริมการค้นคว้า รวบรวมองค์ความรู้ด้านประวัติศาสตร์ศิลปวัฒนธรรม ประเพณี และภูมิปัญญาท้องถิ่น
  - ๒.๓ ส่งเสริมการเผยแพร่องค์ความรู้ประวัติศาสตร์ ศิลปวัฒนธรรม ประเพณีและ ภูมิปัญญาท้องถิ่นสู่สาธารณชน
  - ๒.๔ พัฒนาหอวัฒนธรรมจังหวัดนครสวรรค์ ให้เป็นแหล่งเรียนรู้ที่สนับสนุนการท่องเที่ยว ทางวัฒนธรรมในท้องถิ่น
๓. การส่งเสริม สนับสนุนและพัฒนาผลิตภัณฑ์ ด้านศิลปวัฒนธรรมท้องถิ่น
  - ๓.๑ ส่งเสริม สนับสนุน การดำเนินโครงการ/กิจกรรมที่พัฒนาผลิตภัณฑ์ด้าน ศิลปวัฒนธรรมให้กับชุมชนท้องถิ่น
  - ๓.๒ สนับสนุนการพัฒนาผลิตภัณฑ์ ด้านศิลปวัฒนธรรมเพื่อสร้างประโยชน์หรือ มูลค่าเพิ่มให้ชุมชนท้องถิ่น
๔. การพัฒนาฐานข้อมูล และสารสนเทศทางศิลปวัฒนธรรมท้องถิ่น
  - ๔.๑ พัฒนาฐานข้อมูลด้านศิลปวัฒนธรรมท้องถิ่น เพื่อการศึกษาค้นคว้า
  - ๔.๒ พัฒนาระบบสารสนเทศเพื่อการเผยแพร่ข้อมูลด้านศิลปวัฒนธรรมท้องถิ่น
๕. การสร้างภาคีเครือข่ายความร่วมมือในการทำนุบำรุงศิลปวัฒนธรรม
  - ๕.๑ สร้างภาคีเครือข่ายเครือข่ายความร่วมมือในการทำนุบำรุงศิลปวัฒนธรรมกับองค์กร ภายในและภายนอกมหาวิทยาลัย
  - ๕.๒ ส่งเสริม สนับสนุน การดำเนินโครงการ/กิจกรรมด้านศิลปวัฒนธรรมร่วมกับ เครือข่ายความร่วมมือ
๖. การยกระดับการบริหารจัดการให้มีคุณภาพ ตามหลักธรรมาภิบาล
  - ๖.๑ พัฒนาระบบการบริหารจัดการให้มีประสิทธิภาพ
  - ๖.๒ ส่งเสริม สนับสนุนบุคลากรให้มีการพัฒนาประสิทธิภาพในการทำงาน